



RAPPORT DE SITUATION SUR L'EPIDEMIE DE CHOLERA

SITREP N° 522

Rédigé et Publié le 20 - Juin - 2024

MISE A JOUR DES DONNEES EPIDEMIOLOGIQUES


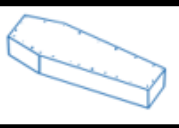
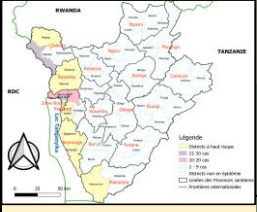

CAS PAR DISTRICT	DS Nord	590	Cumul des Cas	Décès	Nouveau: 00	
		DS Sud	100			Cumul: 11
	DS Centre	168	1945		GUERIS	
	DS Kabezi	58			Nouveaux :02	
	DS Isare	696	Cumul guéris: 1925			
	<i>Ces DS n'ont pas notifié de cas depuis plus de deux mois</i>					
Cas actifs	DS Cibitoke	274	Nouveau cas: 04			
	9	DS Mpanda	28	DS Bujumbura Nord : Buterere I, 2 ème Av. No 2 (1cas); DS Isare : Tenga local (1 Cas); Kinyinya I P12 (1 Cas) et Kinyinya II P15 (1 Cas).		
		DS Rwibaga	3			
		DS Bubanza	2			
		DS Rumonge	18			
		DS Mabayi	1			
		DS Bugarama	7			

Tableau 1. Répartition des cas par centre de traitement cholera (CTC) au 20/06/2024

CTC	NOUVEAUX CAS	ANCIENS CAS	CAS ACTIFS	CAS GUERI
HPRC	3	4	7	2
RUBIRIZI	1	1	2	0
TOTAL	4	5	9	2

I. Contexte épidémiologique du Burundi

- ◆ Le Burundi fait face chaque année à des flambées épidémiques de choléra dans certaines localités.
- ◆ Depuis la 48ème semaine épidémiologique de l'année 2022, de cas de choléra ont été rapportés dans les districts sanitaires de Cibitoke, Bujumbura Nord, Bujumbura Sud, Bujumbura centre, Isare, Kabezi, Rwibaga, Mpanda, Bubanza, Mabayi, Rumonge et Bugarama.
- ◆ **A la date du 01 Janvier 2023, l'épidémie a été déclarée.**

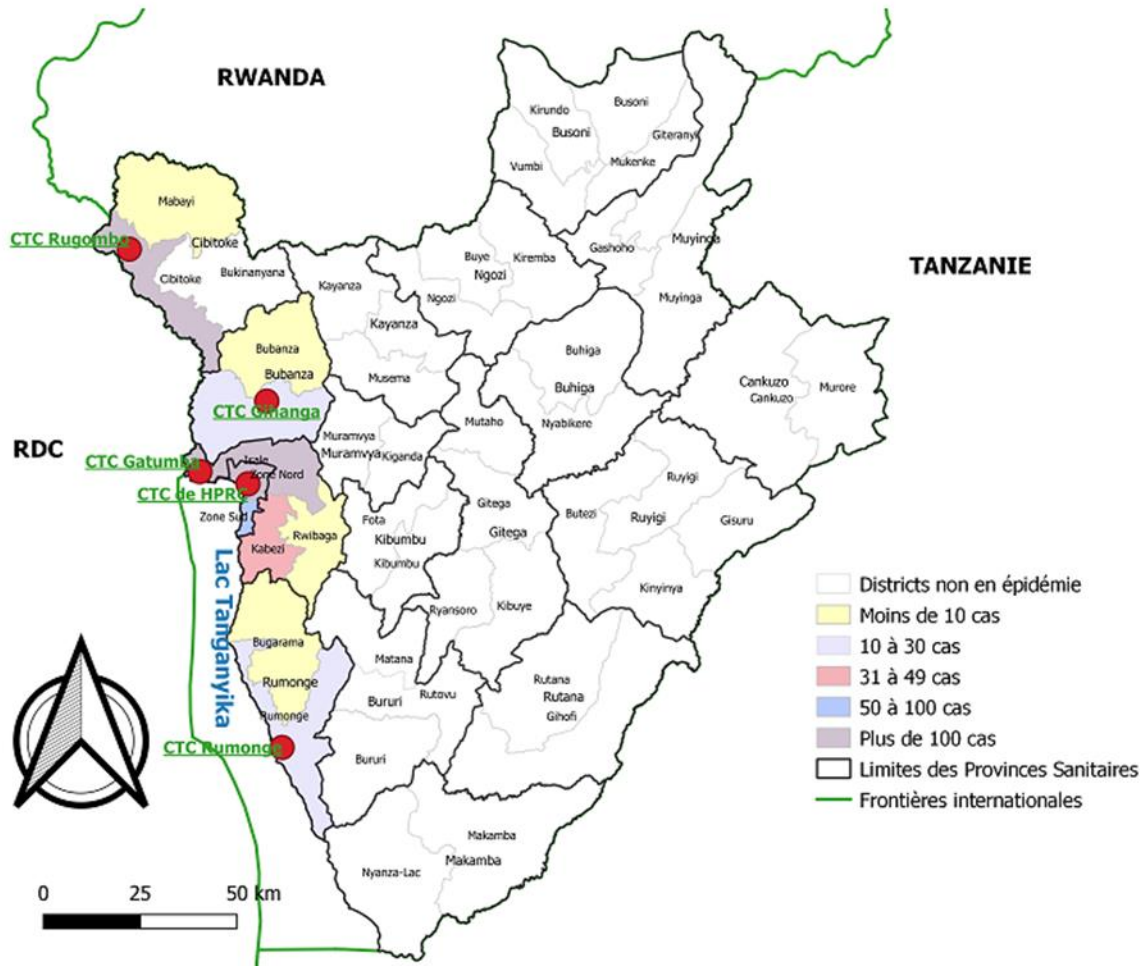


Figure 1 : Localisation des districts sanitaires/provinces en épidémie de choléra en 2024

II. Evolution épidémiologique du choléra

II.1 Notification des cas

Origine du nouveau cas du 20 Juin 2024 : 04 Cas

DS Bujumbura Nord: Buterere I. 2^{ème} Av. No.2 (1cas).

DS Isare : Tenga local (1 cas) ; Kinyinya I P12 (1 Cas) et Kinyinya II P15 (1 cas).

Un total de **1945** cas a été déjà notifié depuis le début de l'épidémie. Les districts sanitaires déjà affectés sont **Cibitoke, Bujumbura Nord, Bujumbura Centre, Bujumbura Sud, Isare, Kabezi, Mpanda, Rwibaga, Bubanza, Mabayi, Rumonge et Bugarama.**

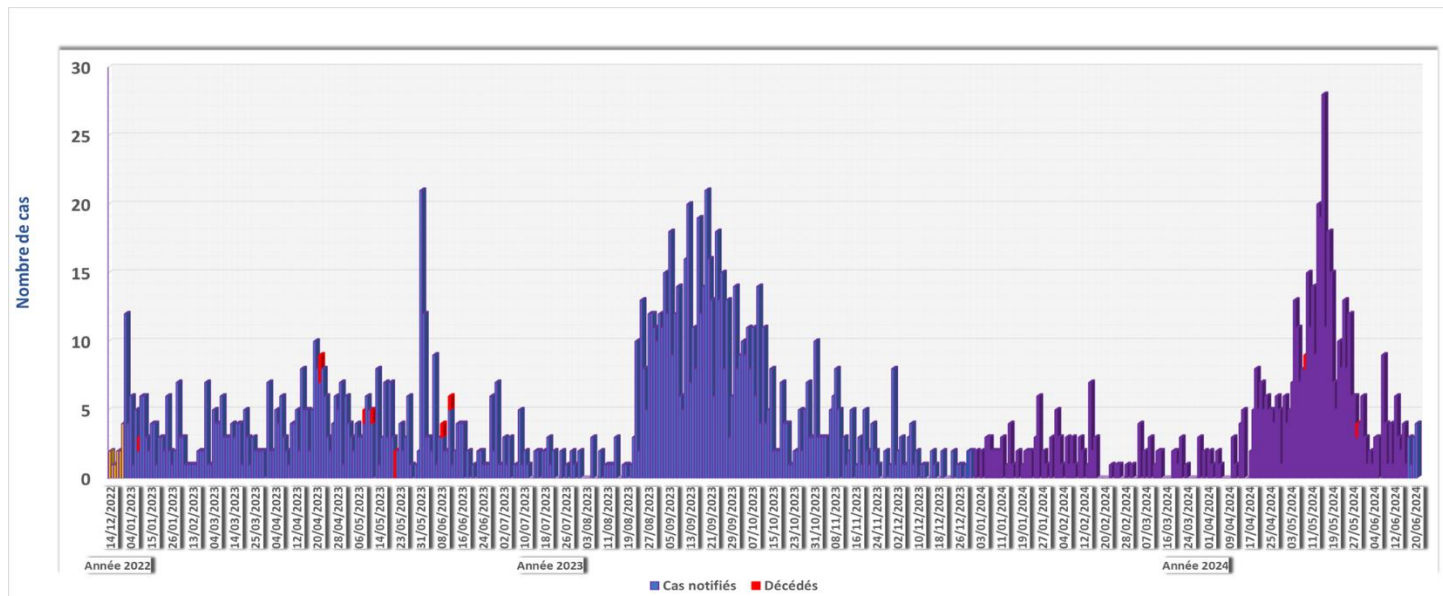


Figure 2 : Évolution de l'épidémie de choléra selon la date de notification (N=1945)

Tableau 2. Origine des cas actifs aux CTC en date du 20 Juin 2024

DISTRICT SANITAIRE	COMMUNE	ZONE	COLLINE D'ORIGINE	NOMBRE DE CAS	CTC
BUJUMBURA SUD	MUHA	Kanyosha	Busoro	1	HPRC
BUJUMBURA NORD	NTAHANGWA	Buterere	Buterere	2	
ISARE	MUTIMBUZI	Gatumba	Gaharawe	1	
		Gatumba	Kinyinya	3	
		Rubirizi	Tenga-Gahwana	1	RUBIRIZI
TOTAL			Tenga-Local	1	
				9	

II.2. Distribution par aire de responsabilité des cas notifiés depuis l'épidémie

Les aires de responsabilité qui ont enregistré le plus de cas depuis le début de l'épidémie sont celles de Gatumba (DS Isare), Rubirizi (DS Isare), Kinama (DS Bujumbura Nord), Buterere I (DS Bujumbura Nord). Buyenzi (DS Bujumbura Centre) et Gihosha (DS Bujumbura Nord) avec respectivement **169, 161, 141, 140, 115** et **113** cas confirmés.

Tableau 3 : Répartition des cas par localité affectée en date du 20 Juin 2024

PROVINCE	DISTRICT SANITAIRE	AIRE DE RESPONSABILITE	NOMBRE DES CAS	NOMBRE DE DECES		
BUJUMBURA MAIRIE	BUJUMBURA CENTRE	BUYENZI	115			
		BWIZA	50			
		NYAKABIGA	2			
		ROHERO	5			
	BUJUMBURA NORD	CIBITOKÉ	13			
		KAMENGE	76			
		KINAMA	140			
		BUTERERE I	142	2		
		GIHOSHA	113			
		NGAGARA	4			
	BUJUMBURA SUD	BUTERERE II	93	1		
		MUSAGA	49			
BUSORO		20				
KANYOSHA		28	1			
RUZIBA		2				
CIBITOKÉ	CIBITOKÉ	CIBITOKÉ	3			
		KAGAZI	3			
		MPARAMBO I	73			
		MPARAMBO II	34			
		MUNYIKA I	14			
		MUNYIKA II	14			
		RUKANA I	13			
		RUKANA II	86			
		RUHAGARIKA	3			
		RUSORORO	3			
		SAMWE	5			
		RUSIGA	4			
		GABIRO-RUVYAGIRA	6			
		RUBIRIZI	1			
		BUGANDA	3			
		GICACA	6			
		RUVUMERA	1			
		RUGEREGERE	3			
		MABAYI	MABAYI	NYESHENZA	1	
				RUSAGARA	1	
		BUJUMBURA	ISARE	KAJAGA	14	
				RUBIRIZI	161	1
				RUARAMU	10	
GAHARAWÉ	52					
GATUMBA	169			3		
MUTIMBUZI	12					
GISHINGANO	11					
MUGERE	1					
MUYANGE I	32					
MUYANGE II	22					
MUSHASHA I	16					
MUSHASHA II	30					
MARAMVYA	11					
GASENYI	3					
KINYINYA I	53					
KINYINYA II	57			2		
KIGARAMANGO	2					
NYABIRABA	1			1		
WARUBONDO	36					
VUGIZO	4					
NYAMBUYE	1					
MUBERURE	1					
MUBIMBI	2					
KABEZI	KABEZI		KIYENZI	15		
			RUBIZI	2		
			MUYIRA	9		
			KABUMBA	3		
			GISOVU	3		
			GAKUNGWE	5		
			RUYAGA	12		
			BUHINA	6		
RWIBAGA	MBARE		3			
BUBANZA	MPANDA		MUZINDA	2		
		BURINGA	12			
	BUBANZA	BUTANUKA	1			
		GIHANGA	11			
RUMONGE	RUMONGE	BUBANZA	4			
		RUMONGE	3			
		MINAGO	14			
	BUGARAMA	GATETE	1			
		MUTAMBARA	1			
MUBONE/GITAZA	7					
MUHUTA	1					
TOTAL			1945	11		

II.3. Répartition des cas notifiés de choléra selon l'âge et le sexe

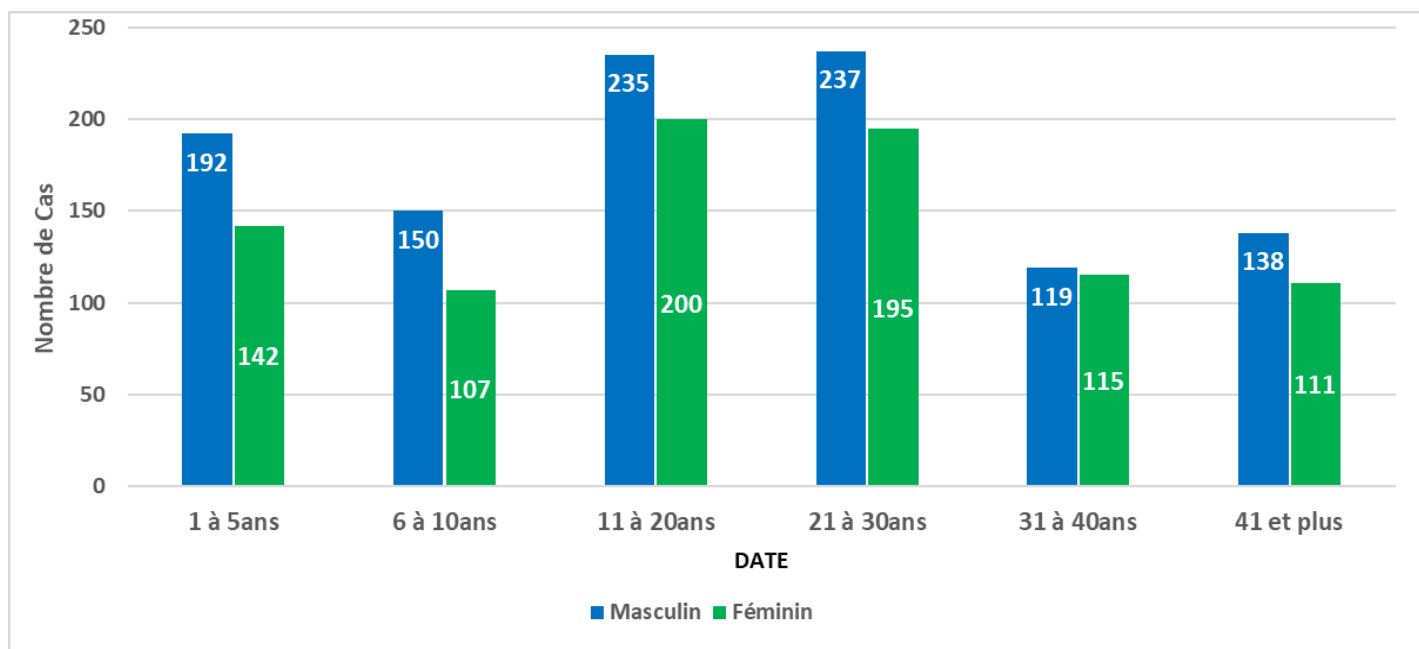


Figure 3 : Répartition des cas notifiés de choléra selon l'âge et le sexe (N=1945)

Parmi les **1945** cas de choléra déjà notifiés, **55.1 %** sont de sexe masculin contre **44.9 %** de sexe féminin. Les patients âgés de 11 à 20 ans sont les plus affectés, suivis par ceux âgés de 21 à 30 ans et les enfants de moins de 5 ans avec des taux respectifs de **22.4%**, **22.3%** et **17.2%**.

II.4. Actions de santé publique mises en œuvre en date du 20 Juin 2024

- ◆ Admission et prise en charge de quatre (04) nouveaux cas dont trois (03) cas au CTC de l'HPRC et un (01) cas au CTC de Rubirizi ;
- ◆ Poursuite de la prise en charge de cinq (05) anciens cas dont quatre (04) cas au CTC de l'HPRC et un (01) cas au CTC Rubirizi ;
- ◆ Déploiement du personnel du COUSP (Médecin et infirmiers) pour appuyer le CTC HPRC dans la prise en charge des cas ;
- ◆ Diffusion des spots radiophoniques sur la prévention du choléra ;
- ◆ Désinfection des ménages touchés couplée à la sensibilisation de la population sur les mesures de prévention contre le choléra ;
- ◆ Recherche active des cas dans les ménages des districts Isare, Bujumbura Centre et Bujumbura Nord ;
- ◆ Aménagement d'une unité de traitement du choléra au CDS Buterere.

II.5. Défis et recommandations

II.5.1. Défis

- ◆ Mauvaises conditions d'hygiène dans certaines localités touchées par l'épidémie;
- ◆ Insuffisance des latrines adéquates et correctement utilisées dans les localités touchées par l'épidémie;
- ◆ Les inondations et le débordement de la rivière Rusizi affectant le district Isare ;
- ◆ Inondations de l'Hôpital et CTC Gatumba.

II.5.2. Recommandations

- ◆ Améliorer l'accessibilité à l'eau potable pour les populations des localités touchées ;
- ◆ Sensibiliser les ménages à construire des latrines adéquates et à les utiliser correctement ;
- ◆ Poursuivre la sensibilisation de la population sur les signes cliniques, mesures de prévention et conduite à tenir en présence d'un cas de choléra.