



# RAPPORT DE SITUATION SUR L'EPIDEMIE DE CHOLERA

SITREP N° 506

Rédigé et Publié le 04 - Juin - 2024

## MISE A JOUR DES DONNEES EPIDEMIOLOGIQUES

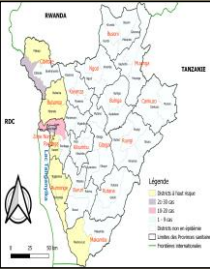

CAS PAR DISTRICT	DS Nord	578	Cumul des Cas	Décès	Nouveau: 00
		DS Sud			
	DS Centre	168	1896	GUERIS	
	DS Kabezi	53			
	DS Cibitoke	274	Ces DS n'ont pas notifié de cas depuis plus de deux mois	Cumul guéris: 1881	
	DS Isare	666			
Cas actifs	DS Mpanda	28	Nouveaux cas: 03		
	4	DS Rwibaga	3	DS ISARE (2 cas): Muyange I P28 (1cas) et Mutara (1 Cas). DS KABEZI (1 cas) : Kabezi (1 Cas).	
DS Bubanza		2			
DS Rumonge		18			
DS Mabayi		1			
DS Bugarama		7			

Tableau 1. Répartition des cas par centre de traitement cholera (CTC) au 04/06/2024

CTC	NOUVEAUX CAS	ANCIENS CAS	CAS ACTIFS	CAS GUERI
HPRC	2	1	3	1
RUBIRIZI	1	0	1	1
TOTAL	3	1	4	2

## I. Contexte épidémiologique du Burundi

- ◆ Le Burundi fait face chaque année à des flambées épidémiques de choléra dans certaines localités.
- ◆ Depuis la 48ème semaine épidémiologique de l'année 2022, de cas de choléra ont été rapportés dans les districts sanitaires de Cibitoke, Bujumbura Nord, Bujumbura Sud, Bujumbura centre, Isare, Kabezi, Rwibaga, Mpanda, Bubanza, Mabayi, Rumonge et Bugarama.
- ◆ **A la date du 01 Janvier 2023, l'épidémie a été déclarée.**

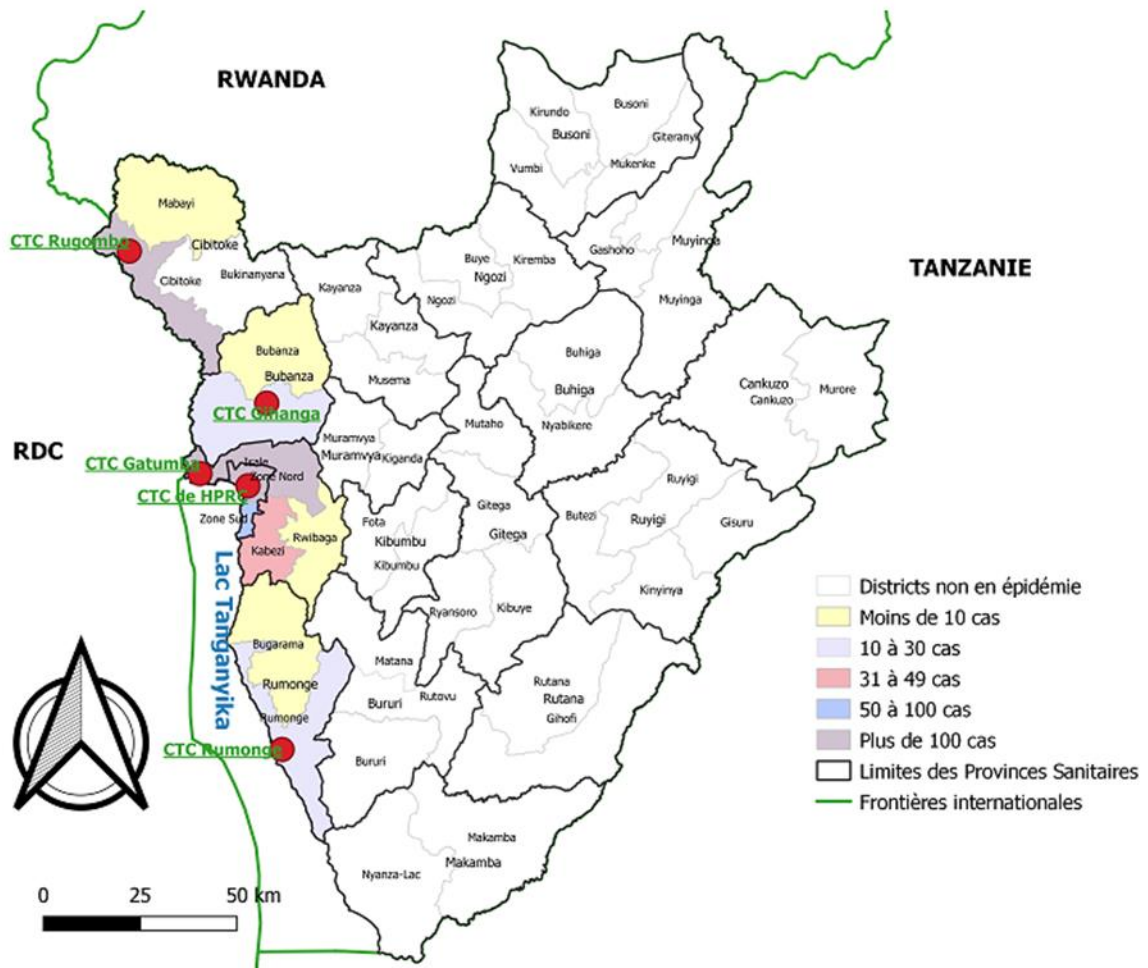


Figure 1 : Localisation des districts sanitaires/provinces en épidémie de choléra en 2024

## II. Evolution épidémiologique du choléra

### II.1 Notification des cas

#### Origine des nouveaux cas en date du 04 Juin 2024 : 03 cas

**DS ISARE (2 cas) :** Muyange I P28 (1 Cas) et Mutara (1 Cas).

**DS KABEZI (1 cas) :** Kabezi (1 Cas).

Un total de **1896** cas a été déjà notifié depuis le début de l'épidémie. Les districts sanitaires déjà affectés sont **Cibitoke, Bujumbura Nord, Bujumbura Centre, Bujumbura Sud, Isare, Kabezi, Mpanda, Rwibaga, Bubanza, Mabayi, Rumonge et Bugarama.**

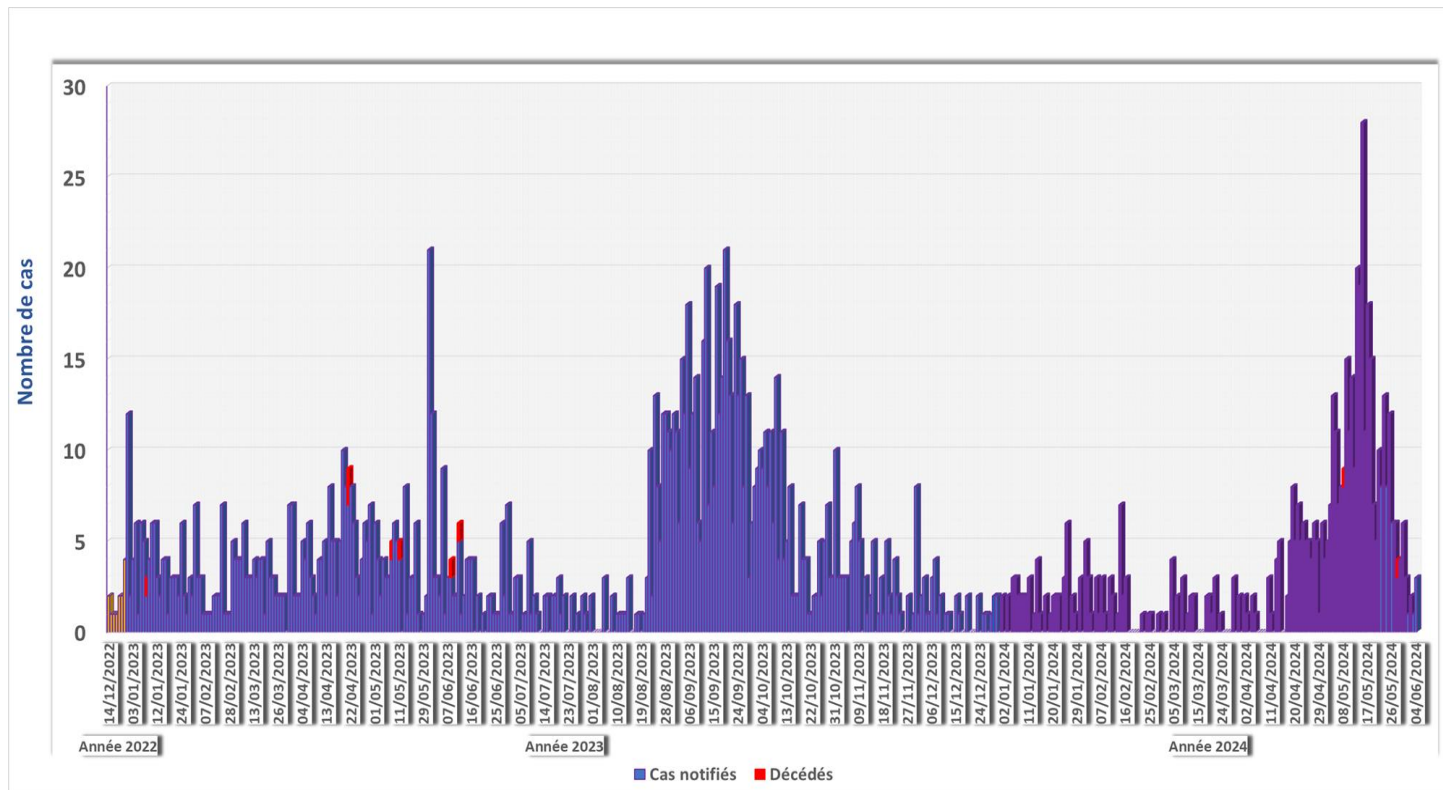


Figure 2 : Évolution de l'épidémie de choléra selon la date de notification (N=1896)

Tableau 2. Origine des cas actifs aux CTC en date du 04 Juin 2024

DISTRICT SANITAIRE	COMMUNE	ZONE	COLLINE D'ORIGINE	NOMBRE DE CAS	CTC
DS BUJUMBURA NORD	NTAHANGWA	Kinama	Bwiza 2è av. n°45	1	HPRC
DS KABEZI	KABEZI	Migera	Kabezi	1	
DS ISARE	MUTIMBUZI	Gatumba	Muyange I, Pateau 28	1	
	RUBIRIZI	Rubirizi	Mutara	1	RUBIRIZI
TOTAL				4	

## II.2. Distribution par aire de responsabilité des cas notifiés depuis l'épidémie

Les aires de responsabilité qui ont enregistré le plus de cas depuis le début de l'épidémie sont celles de Gatumba (DS Isare), Rubirizi (DS Isare), Buterere I (DS Bujumbura Nord), Kinama (DS Bujumbura Nord), Buyenzi (DS Bujumbura Centre) et Gihosha (DS Bujumbura Nord) avec respectivement **168, 152, 135, 138, 115** et **113** cas confirmés.

Tableau 3 : Répartition des cas par localité affectée en date du 04 Juin 2024

PROVINCE	DISTRICT SANITAIRE	AIRE DE RESPONSABILITE	NOMBRE DES CAS	NOMBRE DE DECES	
BUJUMBURA MAIRIE	BUJUMBURA CENTRE	BUYENZI	115		
		BWIZA	50		
		NYAKABIGA	2		
		ROHERO	5		
		CIBITOKÉ	13		
	BUJUMBURA NORD	KAMENGE	76		
		KINAMA	138		
		BUTERERE I	134	2	
		GIHOSHA	113		
		NGAGARA	4		
		BUTERERE II	91	1	
	BUJUMBURA SUD	MUSAGA	49		
		BUSORO	18		
		KANYOSHA	28	1	
		RUZIBA	2		
CIBITOKÉ	CIBITOKÉ	CIBITOKÉ	3		
		KAGAZI	3		
		MPARAMBO I	73		
		MPARAMBO II	34		
		MUNYIKA I	14		
		MUNYIKA II	14		
		RUKANA I	13		
		RUKANA II	86		
		RUHAGARIKA	3		
		RUSORORO	3		
		SAMWE	5		
		RUSIGA	4		
		GABIRO-RUVYAGIRA	6		
		RUBIRIZI	1		
		BUGANDA	3		
		GICACA	6		
		RUVUMERA	1		
		RUGEREGERE	3		
		MABAYI	NYESHENZA	1	
			RUSAGARA	1	
	BUJUMBURA	ISARE	KAJAGA	14	
			RUBIRIZI	152	1
			RUKARAMU	10	
GAHARAWÉ			50		
GATUMBA			168	3	
MUTIMBUZI			12		
GISHINGANO			11		
MUGERE			1		
MUYANGE I			31		
MUYANGE II			21		
MUSHASHA I			16		
MUSHASHA II			30		
MARAMVYA			9		
GASENYI			3		
KINYINYA I			43		
KINYINYA II			55	2	
KIGARAMANGO			2		
NYABIRABA			1	1	
WARUBONDO			36		
VUGIZO			4		
NYAMBUIE		1			
MUBIMBI		1			
KABEZI		KIYENZI	12		
		RUBIZI	2		
		MUYIRA	8		
		KABUMBA	3		
		GISOVU	3		
		GAKUNGWE	4		
		RUYAGA	12		
		BUHINA	6		
RWIBAGA	MBARE	3			
BUBANZA	MPANDA	MUZINDA	2		
		BURINGA	12		
	BUBANZA	BUTANUKA	1		
		GIHANGA	11		
RUMONGE	RUMONGE	BUBANZA	4		
		RUMONGE	3		
		MINAGO	14		
	BUGARAMA	GATETE	1		
		MUTAMBARA	1		
		MUBONE/GITAZA	7		
		MUHUTA	1		
<b>TOTAL</b>			<b>1896</b>	<b>11</b>	

### II.3. Répartition des cas notifiés de choléra selon l'âge et le sexe

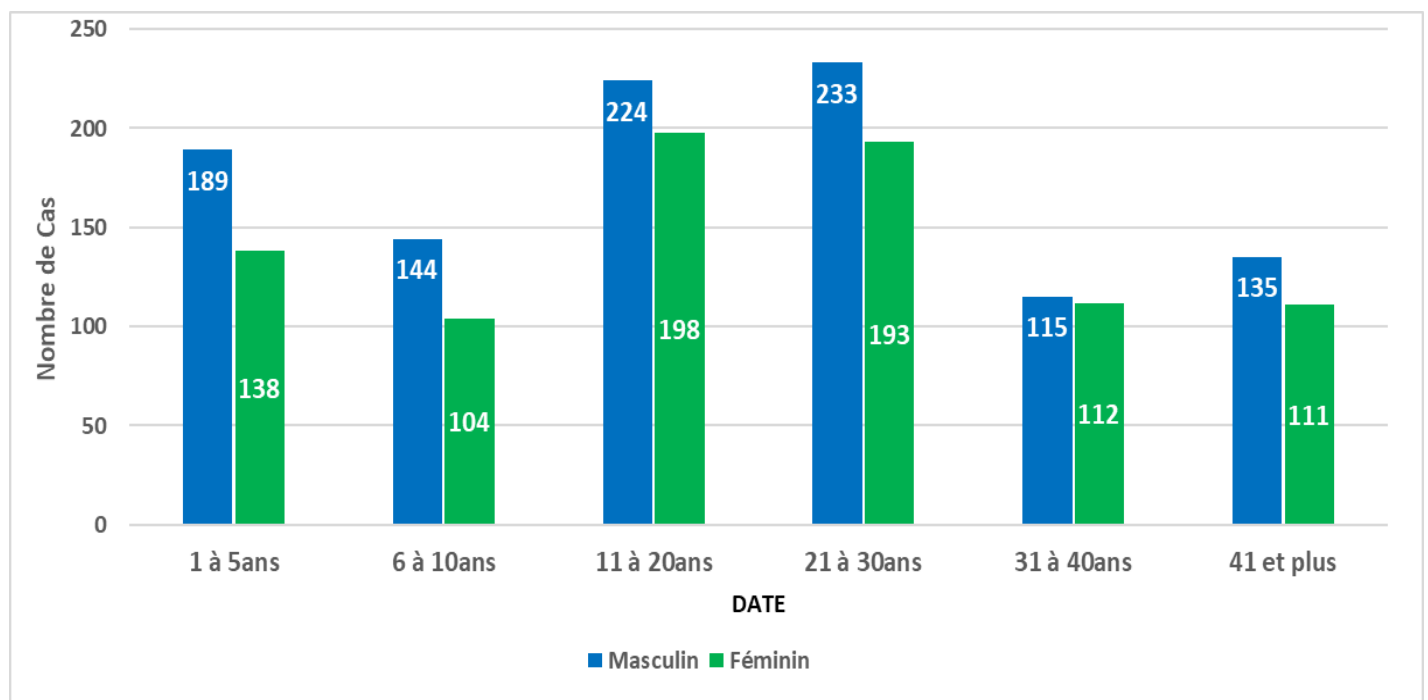


Figure 3 : Répartition des cas notifiés de choléra selon l'âge et le sexe (N=1896)

Parmi les **1896** cas de choléra déjà notifiés, **54.9%** sont de sexe masculin contre **45.1%** de sexe féminin. Les patients âgés de 21 à 30ans sont les plus affectés, suivis par ceux âgés de 11 à 20 ans et les enfants de moins de 5 ans avec des taux respectifs de **22.3%**, **22.3%** et **17.3%**.

### II.4. Actions de santé publique mises en œuvre en date du 04 Juin 2024

- ◆ Admission de trois **(03)** nouveaux cas dont deux (02) au CTC de l'HPRC et un (01) à l'UTC de RUBIRIZI ;
- ◆ Prise en charge d'un **(01)** ancien cas au CTC de l'HPRC ;
- ◆ Déploiement du personnel du COUSP (Médecin et infirmiers) pour appuyer le CTC HPRC dans la prise en charge des cas ;
- ◆ Diffusion des spots radiophoniques sur la prévention du choléra ;
- ◆ Désinfection des ménages touchés couplée à la sensibilisation de la population sur les mesures de prévention contre le choléra ;
- ◆ Recherche active des cas dans les ménages des districts Isare, Bujumbura Centre et Bujumbura Nord ;
- ◆ Aménagement d'une unité de traitement du choléra au CDS Buterere .

## II.5. Défis et recommandations

### II.5.1. Défis

- ◆ Mauvaises conditions d'hygiène dans certaines localités touchées par l'épidémie (District Sanitaire de Bujumbura Mairie Nord) ;
- ◆ Insuffisance des latrines adéquates et correctement utilisées dans les localités touchées par l'épidémie (District Sanitaire de Bujumbura Mairie Nord) ;
- ◆ Les inondations et le débordement de la rivière Rusizi affectant le district Isare ;
- ◆ Inondations de l'Hôpital et CTC Gatumba ;
- ◆ Inondation des quartiers Ouest de la Mairie frontaliers avec Lac Tanganyika.

### II.5.2. Recommandations

- ◆ Améliorer l'accessibilité à l'eau potable pour les populations des localités touchées ;
- ◆ Sensibiliser les ménages à construire des latrines adéquates et à les utiliser correctement ;
- ◆ Poursuivre la sensibilisation de la population sur les signes cliniques, mesures de prévention et conduite à tenir en présence d'un cas de choléra.