



# RAPPORT DE SITUATION SUR L'EPIDEMIE DE CHOLERA

SITREP N° 501

Rédigé et publié, Le 30 - Mai - 2024

## MISE A JOUR DES DONNEES EPIDEMIOLOGIQUES

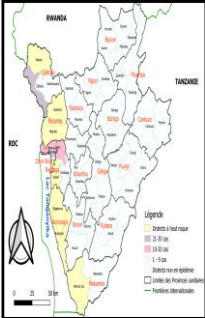

CAS PAR DISTRICT	DS Nbrd	576	Cumul des Cas	Décès	Nouveau: 00
		DS Sud			98
	DS Centre	167			
	DS Kébezi	52	1886	GUERIS	Nouveaux :03
	DS Obitoke	274			
	DS Isare	660		Cumul guéris: 1867	
	Ces DS n'ont pas notifié de cas depuis plus de deux mois				
<b>Cas actifs</b>	DS Mpanda	28	Nouveaux cas: 06		
<b>9</b>	DS Rwibaga	3	DS Isare (2cas) : Tenga/ Gahwama (1 cas); Mubimbi (1cas) DS Bujumbura Nord (4 cas): Kinama/Bukirasazi (4cas)		
	DS Bubanza	2			
	DS Rumonge	18			
	DS Mabayi	1			
	DS Bugarama	7			

Tableau 1. Répartition des cas par centre de traitement cholera (CTC) au 30/05/2024

CTC	NOUVEAUX CAS	ANCIENS CAS	CAS ACTIFS	CAS GUERI
HPRC	4	0	4	1
RUBIRIZI	2	3	5	2
<b>TOTAL</b>	<b>6</b>	<b>3</b>	<b>9</b>	<b>3</b>

## I. Contexte épidémiologique du Burundi

- ◆ Le Burundi fait face chaque année à des flambées épidémiques de choléra dans certaines localités.
- ◆ Depuis la 48ème semaine épidémiologique de l'année 2022, de cas de choléra ont été rapportés dans les districts sanitaires de Cibitoke, Bujumbura Nord, Bujumbura Sud, Bujumbura centre, Isare, Kabezi, Rwibaga, Mpanda, Bubanza, Mabayi, Rumonge et Bugarama.
- ◆ A la date du 01 Janvier 2023, l'épidémie a été déclarée.

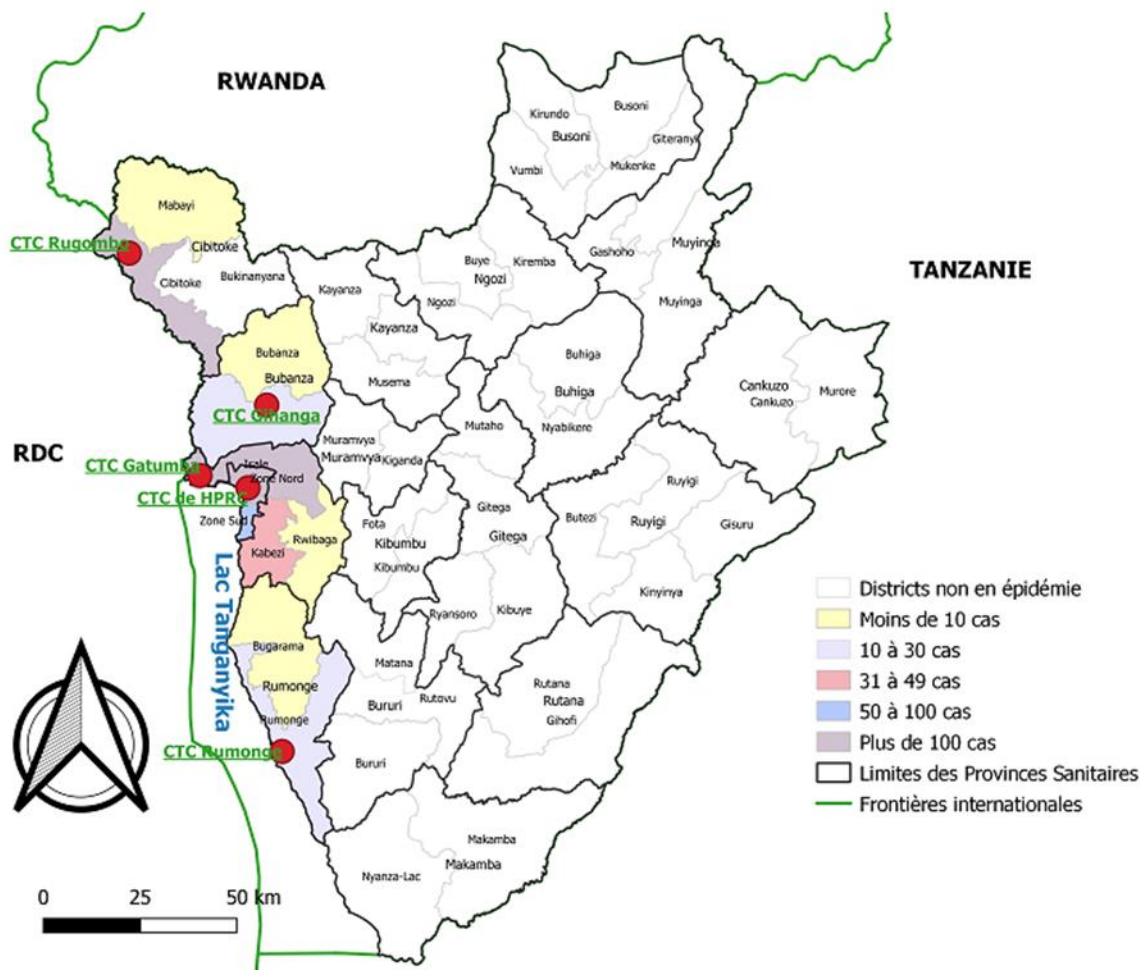


Figure 1 : Localisation des districts sanitaires/provinces en épidémie de choléra en 2024

## II. Evolution épidémiologique du choléra

### II.1 Notification des cas

#### Origine des nouveaux cas en date du 30 Mai 2024 : 06 cas

**DS Isare (2cas) :** Tenga/ Gahwama (1 cas); Mubimbi (1cas)

**DS Bujumbura Nord (4 cas):** Kinama/Bukirasazi (4cas)

Un total de **1886** cas a été déjà notifié depuis le début de l'épidémie. Les districts sanitaires déjà affectés sont **Cibitoke, Bujumbura Nord, Bujumbura Centre, Bujumbura Sud, Isare, Kabezi, Mpanda, Rwibaga, Bubanza, Mabayi, Rumonge et Bugarama.**

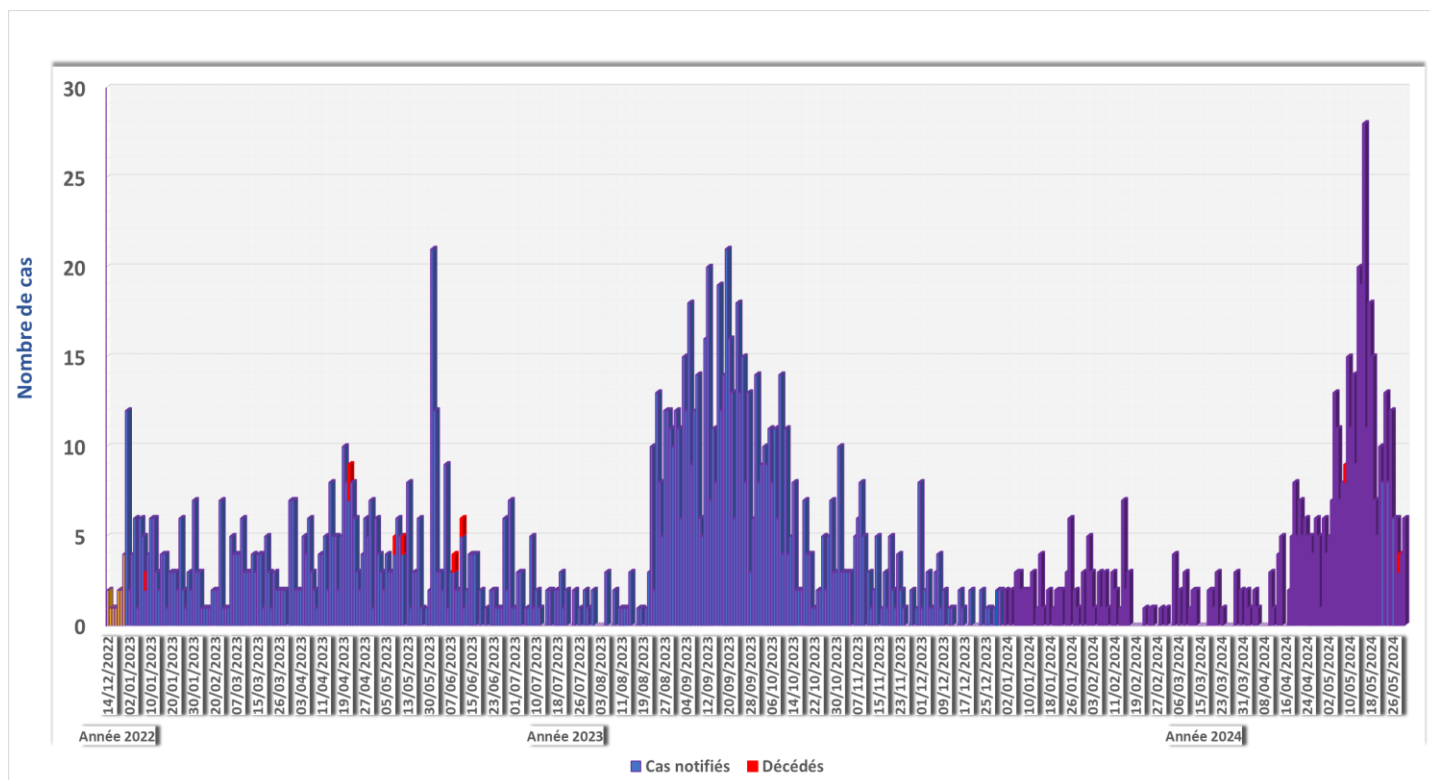


Figure 2 : Évolution de l'épidémie de choléra selon la date de notification (N=1886)

Tableau 2. Origine des cas actifs aux CTC en date du 30 Mai 2024

DISTRICT SANITAIRE	COMMUNE	ZONE	COLLINE D'ORIGINE	NOMBRE DE CAS	CTC
DS BUJUMBURA NORD	NTAHANGWA	Kinama	Bukirasazi 6è av. n°61	4	HPRC
DS ISARE	RUBIRIZI	Rubirizi	Tenga Local	1	RUBIRIZI
			kigobe	1	
			Tenga/gahwama	1	
			karombo	1	
			Mubimbi	1	
<b>TOTAL</b>				<b>9</b>	

## II.2. Distribution par aire de responsabilité des cas notifiés depuis l'épidémie

Les aires de responsabilité qui ont enregistré le plus de cas depuis le début de l'épidémie sont celles de Gatumba (DS Isare), Rubirizi (DS Isare), Buterere I (DS Bujumbura Nord), Kinama (DS Bujumbura Nord), Buyenzi (DS Bujumbura Centre) et Gihosha (DS Bujumbura Nord) avec respectivement **166, 148, 135, 137, 115** et **113** cas confirmés.

Tableau 3 : Répartition des cas par localité affectée en date du 30 Mai 2024

PROVINCE	DISTRICT SANITAIRE	AIRE DE RESPONSABILITE	NOMBRE DES CAS	NOMBRE DE DECES		
BUJUMBURA MAIRIE	BUJUMBURA CENTRE	BUYENZI	115			
		BWIZA	49			
		NYAKABIGA	2			
		ROHERO	5			
	BUJUMBURA NORD	CIBITOKÉ	12			
		KAMENGE	76			
		KINAMA	137			
		BUTERERE I	134	2		
		GIHOSHA	113			
		NGAGARA	4			
	BUJUMBURA SUD	BUTERERE II	91	1		
		MUSAGA	49			
		BUSORO	18			
		KANYOSHA	28	1		
CIBITOKÉ	CIBITOKÉ	RUZIBA	2			
		CIBITOKÉ	3			
		KAGAZI	3			
		MPARAMBO I	73			
		MPARAMBO II	34			
		MUNYIKA I	14			
		MUNYIKA II	14			
		RUKANA I	13			
		RUKANA II	86			
		RUHAGARIKA	3			
		RUSORORO	3			
		SAMWE	5			
		RUSIGA	4			
		GABIRO-RUVYAGIRA	6			
		RUBIRIZI	1			
		BUGANDA	3			
		GICACA	6			
		RUVUMERA	1			
		RUGEREGERE	3			
		MABAYI	MABAYI	NYESHENZA	1	
				RUSAGARA	1	
		BUJUMBURA	ISARE	KAJAGA	14	
				RUBIRIZI	149	1
				RUKARAMU	10	
				GAHARAWÉ	50	
				GATUMBA	166	3
MUTIMBUZI	12					
GISHINGANO	11					
MUGERE	1					
MUYANGE I	30					
MUYANGE II	21					
MUSHASHA I	16					
MUSHASHA II	30					
MARAMVYA	9					
GASENYI	3					
KINYINYA I	43					
KINYINYA II	55			2		
KIGARAMANGO	2					
NYABIRABA	1			1		
WARUBONDO	36					
VUGIZO	4					
NYAMBUYE	1					
MUBIMBI	1					
KABEZI	KABEZI			KIYENZI	12	
			RUBIZI	2		
			MUYIRA	7		
			KABUMBA	3		
			GISOVU	3		
			GAKUNGWE	4		
			RUYAGA	12		
RWIBAGA	RWIBAGA		BUHINA	6		
			MBARE	3		
BUBANZA	MPANDA		MUZINDA	2		
			BURINGA	12		
	BUBANZA	BUTANUKA	1			
		GIHANGA	11			
RUMONGE	RUMONGE	BUBANZA	4			
		RUMONGE	3			
		MINAGO	14			
	BUGARAMA	BUGARAMA	GATETE	1		
			MUTAMBARA	1		
			MUBONE/GITAZA	7		
		MUHUTA	1			
<b>TOTAL</b>			<b>1886</b>	<b>11</b>		

### II.3. Répartition des cas notifiés de choléra selon l'âge et le sexe

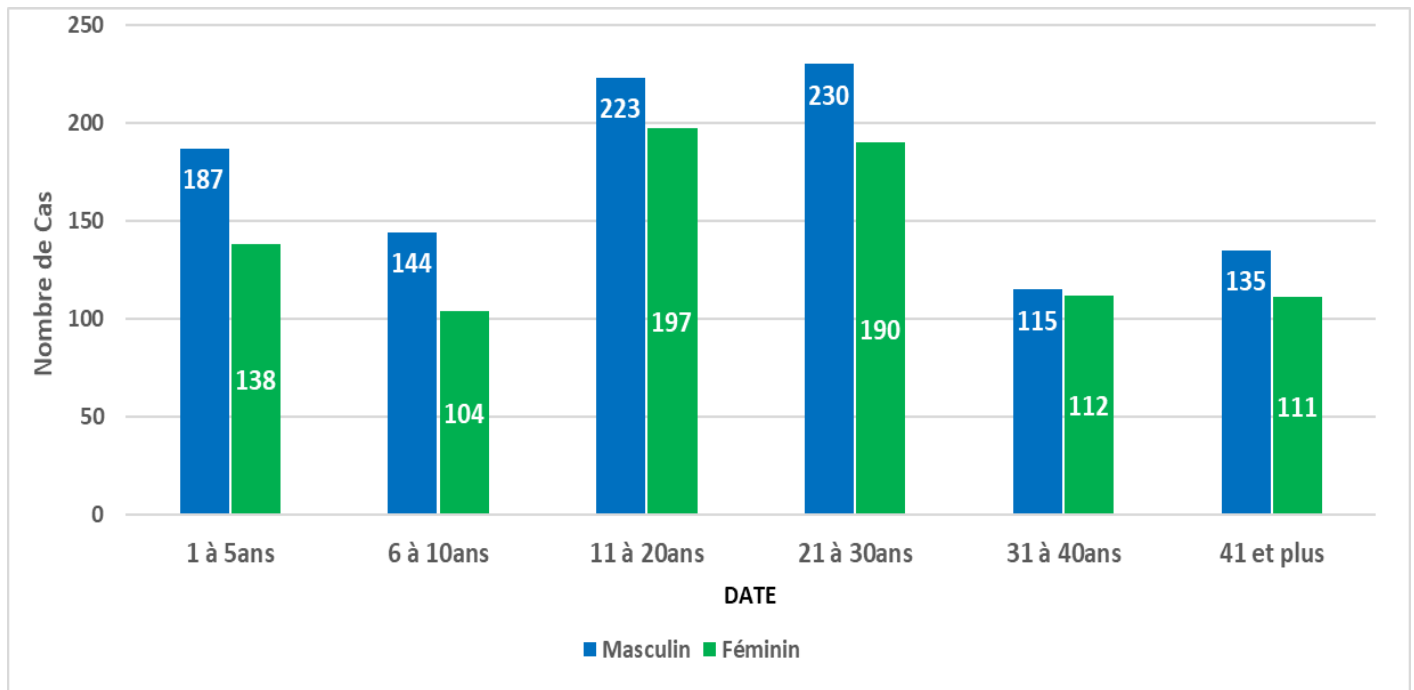


Figure 3 : Répartition des cas notifiés de choléra selon l'âge et le sexe (N=1886)

Parmi les **1886** cas de choléra déjà notifiés, **54.8%** sont de sexe masculin contre **45.2%** de sexe féminin. Les patients âgés de 21 à 30ans sont les plus affectés, suivis par ceux âgés de 11 à 20 ans et les enfants de moins de 5 ans avec des taux respectifs de **22.3%**, **22.3%** et **17.2%**.

### II.4. Actions de santé publique mises en œuvre en date du 30 Mai 2024

- ◆ Admission et prise en charge de six **(06)** nouveaux cas dont **(2 cas)** au CTC Rubirizi et **(4 cas)** au CTC de l'HPRC ;
- ◆ Déploiement du personnel du COUSP (Médecin et infirmiers) pour appuyer le CTC HPRC dans la prise en charge des cas ;
- ◆ Diffusion des spots radiophoniques sur la prévention du choléra ;
- ◆ Désinfection des ménages touchés couplée à la sensibilisation de la population sur les mesures de prévention contre le choléra ;
- ◆ Recherche active des cas dans les ménages des districts Isare, Bujumbura Centre et Bujumbura Nord ;
- ◆ Aménagement d'une unité de traitement du choléra au CDS Buterere ;

## II.5. Défis et recommandations

### II.5.1. Défis

- ◆ Mauvaises conditions d'hygiène dans certaines localités touchées par l'épidémie (District Sanitaire de Bujumbura Mairie Nord) ;
- ◆ Insuffisance des latrines adéquates et correctement utilisées dans les localités touchées par l'épidémie (District Sanitaire de Bujumbura Mairie Nord) ;
- ◆ Les inondations et le débordement de la rivière Rusizi affectant le district Isare ;
- ◆ Inondations de l'Hôpital et CTC Gatumba ;
- ◆ Inondation des quartiers Ouest de la Mairie frontalières avec Lac Tanganyika.

### II.5.2. Recommandations

- ◆ Améliorer l'accessibilité à l'eau potable pour les populations des localités touchées ;
- ◆ Sensibiliser les ménages à construire des latrines adéquates et à les utiliser correctement ;
- ◆ Poursuivre la sensibilisation de la population sur les signes cliniques, mesures de prévention et conduite à tenir en présence d'un cas de choléra.



**Photo:** Sensibilisation sur le choléra à Gatumba



**Photo** : Désinfection des latrines à Gatumba



**Photo** : Tenue de la réunion de pilotage sur le choléra

