



RAPPORT DE SITUATION SUR L'EPIDEMIE DE CHOLERA

SITREP N° 498

Rédigé et publié, Le 27 - Mai - 2024

MISE A JOUR DES DONNEES EPIDEMIOLOGIQUES

CAS PAR DISTRICT	DS Nord	571	Cumul des Cas	Décès	Nouveau: 00
		DS Sud			
DS Centre		167	1873		
DS Kabezi		52			
DS Cibitoke		274			
DS Isare		652		GUERIS Nouveaux :16 Cumul guéris: 1850	
Ces DS n'ont pas notifié de cas depuis plus de deux mois					
Cas actifs 14	DS Mpanda	28	Nouveaux cas: 08		
	DS Rwibaga	3	DS Isare (6cas) : Tenga local (2 cas); Tenga-kagerure (2cas), maramvya (1cas) ; Rubirizi(1 cas). DS Bujumbura Centre (1cas) : Buyenzi 21e Av. n°24 (1 cas). BDS Kabezi (1 cas): Buhina, migera (1cas)		
	DS Bubanza	2			
	DS Rumonge	18			
	DS Mabayi	1			
	DS Bugarama	7			

Tableau 1. Répartition des cas par centre de traitement cholera (CTC) au 27/05/2024

CTC	NOUVEAUX CAS	ANCIENS CAS	CAS ACTIFS	CAS GUERI
HPRC	2	14	5	11
RUBIRIZI	6	8	9	5
TOTAL	8	22	14	16

I. Contexte épidémiologique du Burundi

- ◆ Le Burundi fait face chaque année à des flambées épidémiques de choléra dans certaines localités.
- ◆ Depuis la 48ème semaine épidémiologique de l'année 2022, de cas de choléra ont été rapportés dans les districts sanitaires de Cibitoke, Bujumbura Nord, Bujumbura Sud, Bujumbura centre, Isare, Kabezi, Rwibaga, Mpanda, Bubanza, Mabayi, Rumonge et Bugarama.
- ◆ A la date du 01 Janvier 2023, l'épidémie a été déclarée.

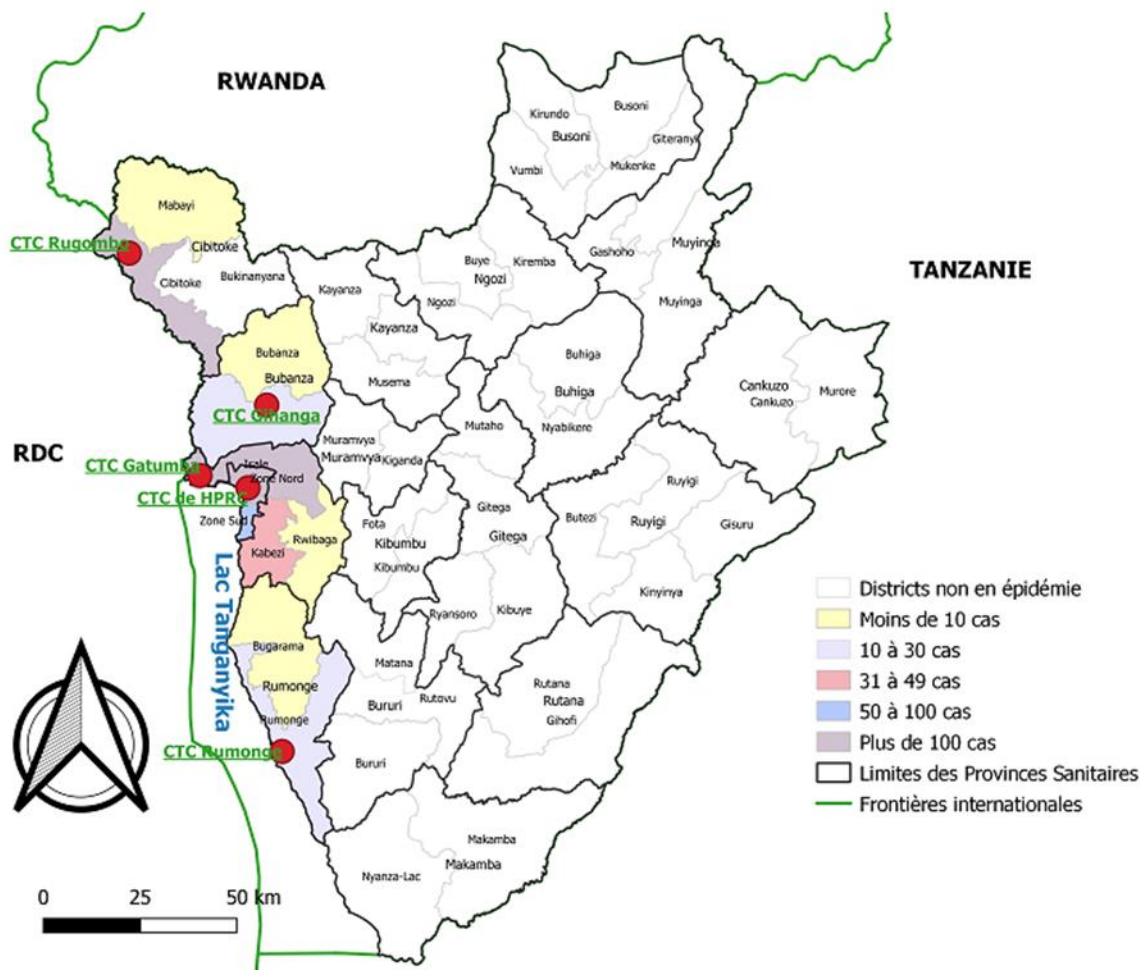


Figure 1 : Localisation des districts sanitaires/provinces en épidémie de choléra en 2024

II. Evolution épidémiologique du choléra

II.1 Notification des cas

Origine des nouveaux cas en date du 27 Mai 2024 : 08 cas

DS Isare (6cas) : Tenga local (2 cas); Tenga-kagerure (2cas), maramvya (1cas) ; Rubirizi (1 cas)

DS Bujumbura Centre (1cas) : Buyenzi 21e Av. n°24 (1 cas).

DS Kabezi (1cas): Buhina, migera (1cas)

Un total de **1873** cas a été déjà notifié depuis le début de l'épidémie. Les districts sanitaires déjà affectés sont **Cibitoke, Bujumbura Nord, Bujumbura Centre, Bujumbura Sud, Isare, Kabezi, Mpanda, Rwibaga, Bubanza, Mabayi, Rumonge et Bugarama.**

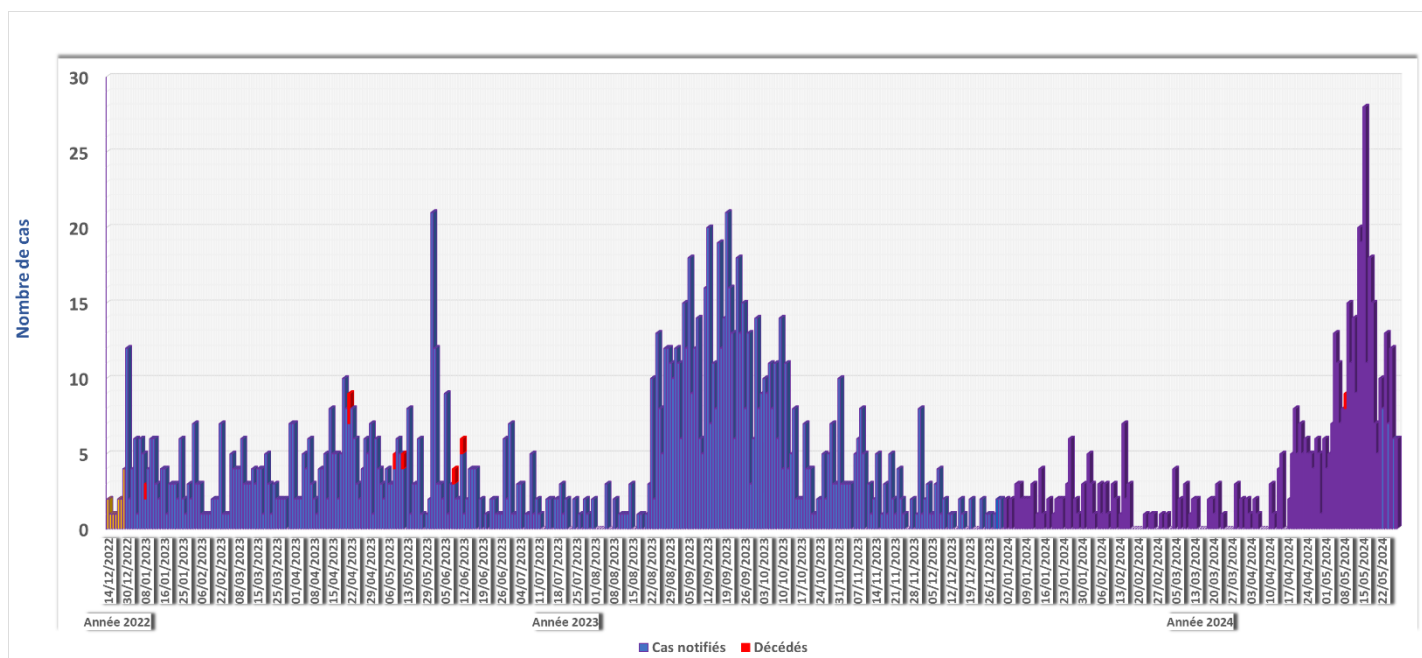


Figure 2 : Évolution de l'épidémie de choléra selon la date de notification (N=1873)

Tableau 2. Origine des cas actifs aux CTC en date du 27 Mai 2024

DISTRICT SANITAIRE	COMMUNE	ZONE	COLLINE D'ORIGINE	NOMBRE DE CAS	CTC
BUJUMBURA NORD	NTAHANGWA	Kinama	Carama 9e Av.	1	HPRC
BUJUMBURA CENTRE	MUKAZA	Buyenzi	Buyenzi 5e Av. No 42	1	
			Buyenzi 21è av. n°24	1	
BDS Isare	Gatumba	Gatumba	Mushasha II	1	
			Gatumba P35	1	
	Rubirizi	Rubirizi	Tenga Local	3	RUBIRIZI
			KAGERURE	3	
			Maramvya	1	
			Rubirizi	1	
BUSHAKA III	1				
TOTAL				14	

II.2. Distribution par aire de responsabilité des cas notifiés depuis l'épidémie

Les aires de responsabilité qui ont enregistré le plus de cas depuis le début de l'épidémie sont celles de Gatumba (DS Isare), Rubirizi (DS Isare), Buterere I (DS Bujumbura Nord), Kinama (DS Bujumbura Nord), Buyenzi (DS Bujumbura Centre) et Gihosha (DS Bujumbura Nord) avec respectivement **166, 142, 134, 132, 114** et **113** cas confirmés.

Tableau 3 : Répartition des cas par localité affectée en date du 27 Mai 2024

PROVINCE	DISTRICT SANITAIRE	AIRE DE RESPONSABILITE	NOMBRE DES CAS	NOMBRE DE DECES	
BUJUMBURA MAIRIE	BUJUMBURA CENTRE	BUYENZI	115		
		BWIZA	49		
		NYAKABIGA	2		
		ROHERO	5		
		CIBITOKÉ	12		
	BUJUMBURA NORD	KAMENGE	76		
		KINAMA	132		
		BUTERERE I	134	2	
		GIHOSHA	113		
		NGAGARA	4		
		BUTERERE II	91	1	
		MUSAGA	49		
	BUJUMBURA SUD	BUSORO	18		
		KANYOSHA	28	1	
		RUZIBA	2		
CIBITOKÉ	CIBITOKÉ	CIBITOKÉ	3		
		KAGAZI	3		
		MPARAMBO I	73		
		MPARAMBO II	34		
		MUNYIKA I	14		
		MUNYIKA II	14		
		RUKANA I	13		
		RUKANA II	86		
		RUHAGARIKA	3		
		RUSORORO	3		
		SAMWE	5		
		RUSIGA	4		
		GABIRO-RUVYAGIRA	6		
		RUBIRIZI	1		
		BUGANDA	3		
		GICACA	6		
		RUVUMERA	1		
		RUGEREGERE	3		
		MABAYI	NYESHENZA	1	
			RUSAGARA	1	
			KAJAGA	14	
			RUBIRIZI	142	
		BUJUMBURA	ISARE	RUARAMU	10
	GAHARAWÉ			50	
	GATUMBA			166	3
	MUTIMBUZI			12	
	GISHINGANO			11	
MUGERE	1				
MUYANGE I	30				
MUYANGE II	21				
MUSHASHA I	16				
MUSHASHA II	30				
MARAMVYA	9				
GASENYI	3				
KINYINYA I	43				
KINYINYA II	55			2	
KIGARAMANGO	2				
NYABIRABA	1			1	
WARUBONDO	36				
VUGIZO	4				
NYAMBUYE	1				
KABEZI	KIYENZI			12	
	RUBIZI		2		
	MUYIRA		7		
	KABUMBA		3		
	GISOVU		3		
	GAKUNGWE		4		
	RUYAGA		12		
	BUHINA		6		
RWIBAGA	MBARE		3		
BUBANZA	MPANDA		MUZINDA	2	
			BURINGA	12	
			BUTANUKA	1	
	GIHANGA		11		
BUBANZA	BUBANZA		4		
RUMONGE	RUMONGE	RUMONGE	3		
		MINAGO	14		
		GATETE	1		
	BUGARAMA	MUTAMBARA	1		
		MUBONE/GITAZA	7		
	MUHUTA	1			
TOTAL			1873	10	

II.3. Répartition des cas notifiés de choléra selon l'âge et le sexe

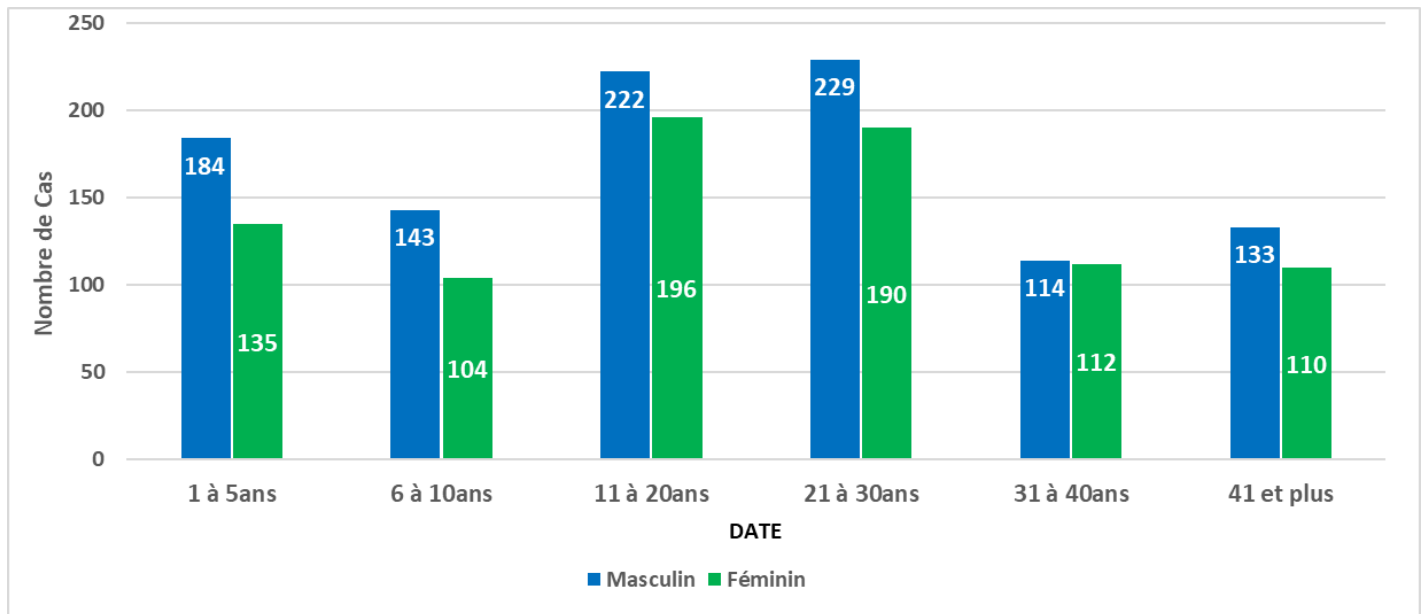


Figure 3 : Répartition des cas notifiés de choléra selon l'âge et le sexe (N=1873)

Parmi les **1873** cas de choléra déjà notifiés, **54.8%** sont de sexe masculin contre **45.2%** de sexe féminin. Les patients âgés de 21 à 30ans sont les plus affectés, suivis par ceux âgés de 11 à 20 ans et les enfants de moins de 5 ans avec des taux respectifs de **22.4%**, **22.3%** et **17.0%**.

II.4. Actions de santé publique mises en œuvre en date du 27 Mai 2024

- ◆ Admission et prise en charge de huit **(08)** nouveaux cas dont six **(06)** nouveau cas à l'UTC Rubirizi et deux **(02)** nouveaux cas au CTC HPRC ;
- ◆ Déploiement du personnel du COUSP (Médecin et infirmiers) pour appuyer le CTC HPRC dans la prise en charge des cas ;
- ◆ Diffusion des spots radiophoniques sur la prévention du choléra ;
- ◆ Désinfection des ménages touchés couplée à la sensibilisation de la population sur les mesures de prévention contre le choléra ;
- ◆ Recherche active des cas dans les ménages des districts Isare, Bujumbura Centre et Bujumbura Nord.
- ◆ Aménagement d'une unité de traitement du choléra au CDS Buterere

II.5. Défis et recommandations

II.5.1. Défis

- ◆ Mauvaises conditions d'hygiène dans certaines localités touchées par l'épidémie (District Sanitaire de Bujumbura Mairie Nord) ;
- ◆ Insuffisance des latrines adéquates et correctement utilisées dans les localités touchées par l'épidémie (District Sanitaire de Bujumbura Mairie Nord) ;
- ◆ Les inondations et le débordement de la rivière Rusizi affectant le district Isare ;
- ◆ Inondations de l'Hôpital et CTC Gatumba ;
- ◆ Inondation des quartiers Ouest de la Mairie frontaliers avec Lac Tanganyika ;

II.5.2. Recommandations

- ◆ Améliorer l'accessibilité à l'eau potable pour les populations des localités touchées ;
- ◆ Sensibiliser les ménages à construire des latrines adéquates et à les utiliser correctement ;
- ◆ Poursuivre la sensibilisation de la population sur les signes cliniques, mesures de prévention et conduite à tenir en présence d'un cas de choléra.