



# RAPPORT DE SITUATION SUR L'EPIDEMIE DE CHOLERA

SITREP N° 491

Rédigé et publié, Le 20 / Mai / 2024

## MISE A JOUR DES DONNEES EPIDEMIOLOGIQUES

CAS PAR DISTRICT	DS Nord	562	Cumul des Cas	Nouveau: 00
		DS Sud		
	DS Centre	161		Cumul: 10
	DS Kabezi	49		
	DS Cibitoke	274		
	DS Isare	607		
	Ces DS n'ont pas notifié de cas depuis plus de deux mois			<b>GUERIS</b>
Cas actifs/				Nouveaux : 13
Cumul des cas	DS Mpanda	28	Nouveaux cas: 05	
<b>24/1805</b>	DS Rwibaga	3	DS Isare (4cas) : Rubirizi-Tenga Local (2cas), Rubirizi-Tenga Nombe (1cas), Rubirizi-Tenga Rusovu (1cas) ; DS Kabezi (1cas) : Kiyenzi-Buhina (1cas)	
	DS Buzanza	2		
	DS Rumonge	18		
	DS Mabayi	1		
	DS Bugarama	7		
			Cumul guéris: 1776	

Tableau 1. Répartition des cas par centre de traitement cholera (CTC) au 20/05/2024

CTC	NOUVEAUX CAS	ANCIENS CAS	CAS ACTIFS	CAS GUERI
HPRC	1	10	11	9
RUBIRIZI	4	9	13	4
<b>TOTAL</b>	<b>5</b>	<b>19</b>	<b>24</b>	<b>13</b>

## I. Contexte épidémiologique du Burundi

- ◆ Le Burundi fait face chaque année à des flambées épidémiques de choléra dans certaines localités.
- ◆ Depuis la 48ème semaine épidémiologique de l'année 2022, de cas de choléra ont été rapportés dans les districts sanitaires de Cibitoke, Bujumbura Nord, Bujumbura Sud, Bujumbura centre, Isare, Kabezi, Rwibaga, Mpanda, Bubanza, Mabayi, Rumonge et Bugarama.
- ◆ A la date du 01 Janvier 2023, l'épidémie a été déclarée.

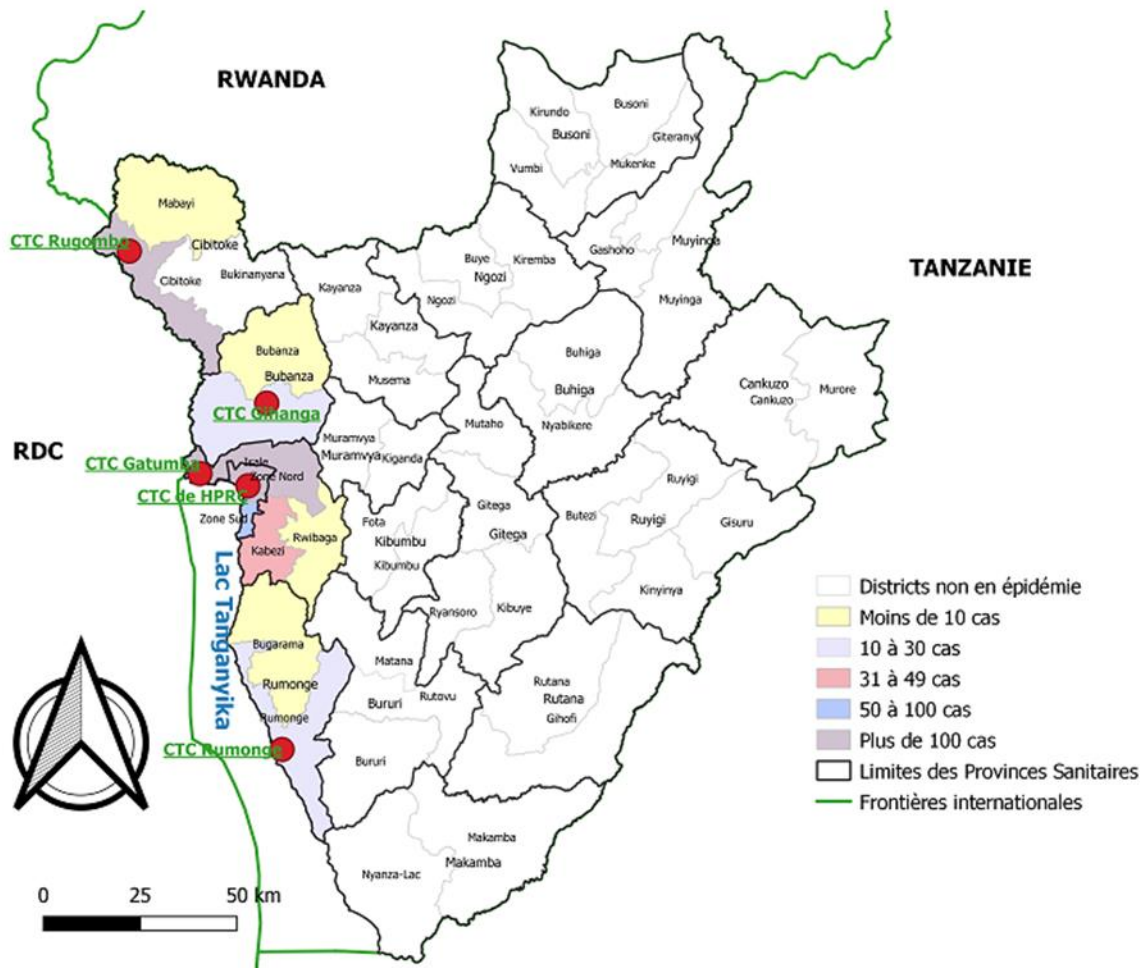


Figure 1 : Localisation des districts sanitaires/provinces en épidémie de choléra en 2024

## II. Evolution épidémiologique du choléra

### II.1 Notification des cas

#### Origine des nouveaux cas en date du 20 Mai 2024 : 05 cas

**DS Isare (4cas)** : Rubirizi-Tenga Local (2cas), Rubirizi-Tenga Nombe (1cas), Rubirizi-Tenga Rusovu (1cas) ;  
**DS Kabezi (1cas)** : Kiyenzi-Buhina (1cas)

Un total de **1810** cas a été déjà notifié depuis le début de l'épidémie. Les districts sanitaires déjà affectés sont **Cibitoke, Bujumbura Nord, Bujumbura Centre, Bujumbura Sud, Isare, Kabezi, Mpanda, Rwibaga, Bubanza, Mabayi, Rumonge et Bugarama.**

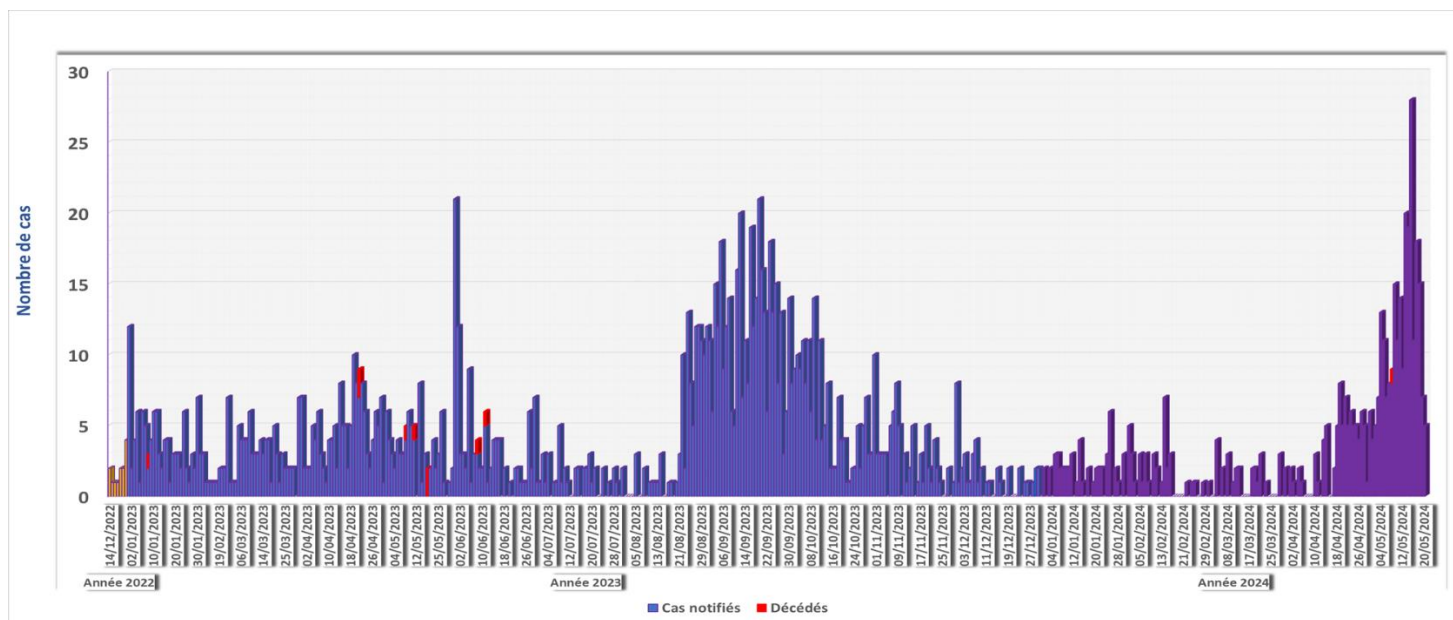


Figure 2 : Évolution de l'épidémie de choléra selon la date de notification (N=1810)

Tableau 2. Origine des cas actifs aux CTC en date du 20 Mai 2024

DISTRICT SANITAIRE	COMMUNE	ZONE	COLLINE D'ORIGINE	NOMBRE DE CAS	CTC
<b>KABEZI</b>	KANYOSHA	Kiyenzi	Buhina	1	HPRC
<b>BUJUMBURA NORD</b>	NTAHANGWA	Kamenge	Mirango II	1	
<b>BUJUMBURA CENTRE</b>	MUKAZA	Bwiza	Bwiza	1	
<b>ISARE</b>	MUTIMBUZI	Gatumba	Mushasha I	3	
			Mushasha II	4	
		Rubirizi	Tenga	1	
			Tenga	13	RUBIRIZI
<b>TOTAL</b>				<b>24</b>	

## II.2. Distribution par aire de responsabilité des cas notifiés depuis l'épidémie

Les aires de responsabilité qui ont enregistré le plus de cas depuis le début de l'épidémie sont celles de Gatumba (DS Isare), Buterere I (DS Bujumbura Nord), Kinama (DS Bujumbura Nord), Gihosha (DS Bujumbura Nord), Rubirizi (DS Isare) et Buyenzi (DS Bujumbura Centre) avec respectivement **158**, **133**, **124**, **113**, **111** et **109** cas confirmés.

Tableau 3 : Répartition des cas par localité affectée en date du 20 Mai 2024

PROVINCE	DISTRICT SANITAIRE	AIRE DE RESPONSABILITE	NOMBRE DES CAS	NOMBRE DE DECES	
BUJUMBURA MAIRIE	BUJUMBURA CENTRE	BUYENZI	109		
		BWIZA	49		
		NYAKABIGA	2		
		ROHERO	5		
	BUJUMBURA NORD	CIBITOKÉ	12		
		KAMENGE	75		
		KINAMA	124		
		BUTERERE I	133	2	
		GIHOSHA	113		
		NGAGARA	4		
	BUJUMBURA SUD	BUTERERE II	91	1	
		MUSAGA	49		
		BUSORO	18		
KANYOSHA		28	1		
RUZIBA		2			
CIBITOKÉ	CIBITOKÉ	CIBITOKÉ	3		
		KAGAZI	3		
		MPARAMBO I	73		
		MPARAMBO II	34		
		MUNYIKA I	14		
		MUNYIKA II	14		
		RUKANA I	13		
		RUKANA II	86		
		RUHAGARIKA	3		
		RUSORORO	3		
		SAMWE	5		
		RUSIGA	4		
		GABIRO-RUVYAGIRA	6		
		RUBIRIZI	1		
		BUGANDA	3		
		GICACA	6		
		RUVUMERA	1		
		RUGEREGERE	3		
		NYESHENZA	1		
		MABAYI	RUSAGARA	1	
	BUJUMBURA	ISARE	KAJAGA	14	
			RUBIRIZI	111	
			RUKARAMU	9	
GAHARAWÉ			49		
GATUMBA			158	3	
MUTIMBUZI			12		
GISHINGANO			11		
MUGERE			1		
MUYANGE I			30		
MUYANGE II			19		
MUSHASHA I			16		
MUSHASHA II			30		
MARAMVYA			9		
GASENYI			3		
KINYINYA I			42		
KINYINYA II			55	2	
KIGARAMANGO			2		
NYABIRABA			1	1	
WARUBONDO			36		
VUGIZO		4			
NYAMBUYE		1			
KABEZI		KIYENZI	10		
		RUBIZI	2		
		MUYIRA	7		
		KABUMBA	3		
		GISOVU	3		
		GAKUNGWE	4		
RUYAGA	12				
BUHINA	5				
RWIBAGA	MBARE	3			
BUBANZA	MPANDA	MUZINDA	2		
		BURINGA	12		
		BUTANUKA	1		
	GIHANGA	11			
BUBANZA	BUBANZA	4			
RUMONGE	RUMONGE	RUMONGE	3		
		MINAGO	14		
		GATETE	1		
	MUTAMBARA	1			
	BUGARAMA	MUBONE/GITAZA	7		
MUHUTA	1				
<b>TOTAL</b>			<b>1810</b>	<b>10</b>	

### II.3. Répartition des cas notifiés de choléra selon l'âge et le sexe

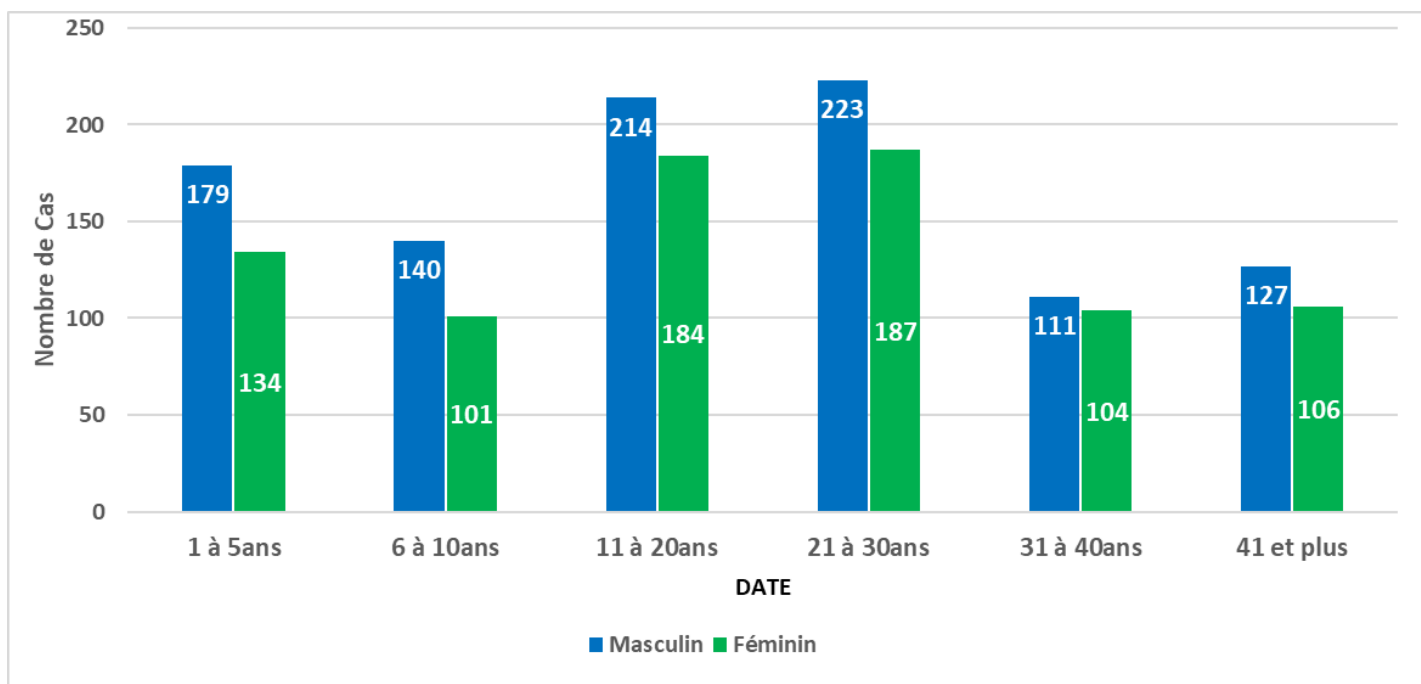


Figure 3 : Répartition des cas notifiés de choléra selon l'âge et le sexe (N=1810)

Parmi les **1810** cas de choléra déjà notifiés, **54.9%** sont de sexe masculin contre **45.1%** de sexe féminin. Les patients âgés de 21 à 30 ans sont les plus affectés suivis par ceux âgés de 11 à 20 ans et les enfants de moins de 5 ans avec des taux respectifs de **22.7%**, **22.0%** et **17.3%**.

### II.4. Actions de santé publique mises en œuvre en date du 19 Mai 2024

- ◆ Admission et prise en charge de cinq (05) nouveaux cas dont quatre (04) à l'UTC Rubirizi et un (01) au CTC HPRC ;
- ◆ Poursuite de la prise en charge de dix-neuf (19) anciens cas dont dix (10) au CTC HPRC et neuf (09) à l'UTC Rubirizi ;
- ◆ Déploiement du personnel du COUSP (Médecin et infirmiers) pour appuyer le CTC HPRC dans la prise en charge des cas ;
- ◆ Diffusion des spots radiophoniques sur la prévention du choléra ;
- ◆ Désinfection des ménages touchés couplée à la sensibilisation de la population sur les mesures de prévention contre le choléra ;
- ◆ Recherche active des cas dans les ménages des districts Isare, Bujumbura Centre et Bujumbura Nord.
- ◆ Aménagement d'une unité de traitement du choléra au CDS Buterere

## II.5. Défis et recommandations

### II.5.1. Défis

- ◆ Faible accès à l'eau potable de la population de la plupart des localités touchées ;
- ◆ Mauvaises conditions d'hygiène dans certaines localités touchées par l'épidémie (District Sanitaire de Bujumbura Mairie Nord) ;
- ◆ Insuffisance des latrines adéquates et correctement utilisées dans les localités touchées par l'épidémie (District Sanitaire de Bujumbura Mairie Nord) ;
- ◆ Les inondations et le débordement de la rivière Rusizi affectant le district Isare ;
- ◆ Inondations de l'Hôpital et CTC Gatumba ;
- ◆ Inondation des quartiers Ouest de la Mairie frontaliers avec Lac Tanganyika ;

### II.5.2. Recommandations

- ◆ Améliorer l'accessibilité à l'eau potable pour les populations des localités touchées ;
- ◆ Sensibiliser les ménages à construire des latrines adéquates et à les utiliser correctement ;
- ◆ Poursuivre la sensibilisation de la population sur les signes cliniques, mesures de prévention et conduite à tenir en présence d'un cas de choléra.