



RAPPORT DE SITUATION SUR L'ÉPIDÉMIE DE CHOLÉRA

SITREP N° 490

Rédigé et publié Le 19 / Mai / 2024

MISE A JOUR DES DONNÉES ÉPIDÉMIOLOGIQUES

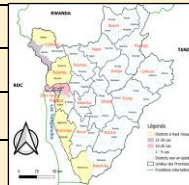

CAS PAR DISTRICT	DS Nord	562	Cumul des Cas	Décès	Nouveau: 00
		DS Sud			
	DS Centre	161	1805	GUERIS	
	DS Kabezi	48		Nouveaux :12	
	DS Cibitoke	274		Cumul guéris: 1763	
	DS Isare	603		Nouveaux cas: 07	
	Ces DS n'ont pas notifié de cas depuis plus de deux mois				
Cas actifs/	DS Mpanda	28			
32/1805	DS Rwibaga	3	DS Isare (07cas) : Gatumba (02cas) : Mushaha II: P24 (1 cas), P26 (1 cas), Rubirizi (05 cas) : Tenga: local(1 cas), Gahwama(1cas),Kagerure(1 cas), Butuhurana(1 cas), Mugongo (1 cas).		
	DS Bubanza	2			
	DS Rumonge	18			
	DS Mabayi	1			
	DS Bugarama	7			

Tableau 1. Répartition des cas par centre de traitement cholera (CTC) au 19/05/2024

CTC	NOUVEAUX CAS	ANCIENS CAS	CAS ACTIFS	CAS GUERIS
HPRC	2	17	19	9
RUBIRIZI	5	8	13	3
TOTAL	7	25	32	12

I. Contexte épidémiologique du Burundi

- ◆ Le Burundi fait face chaque année à des flambées épidémiques de choléra dans certaines localités.
- ◆ Depuis la 48ème semaine épidémiologique de l'année 2022, de cas de choléra ont été rapportés dans les districts sanitaires de Cibitoke, Bujumbura Nord, Bujumbura Sud, Bujumbura centre, Isare, Kabezi, Rwibaga, Mpanda, Bubanza, Mabayi, Rumonge et Bugarama.
- ◆ A la date du 01 Janvier 2023, l'épidémie a été déclarée.

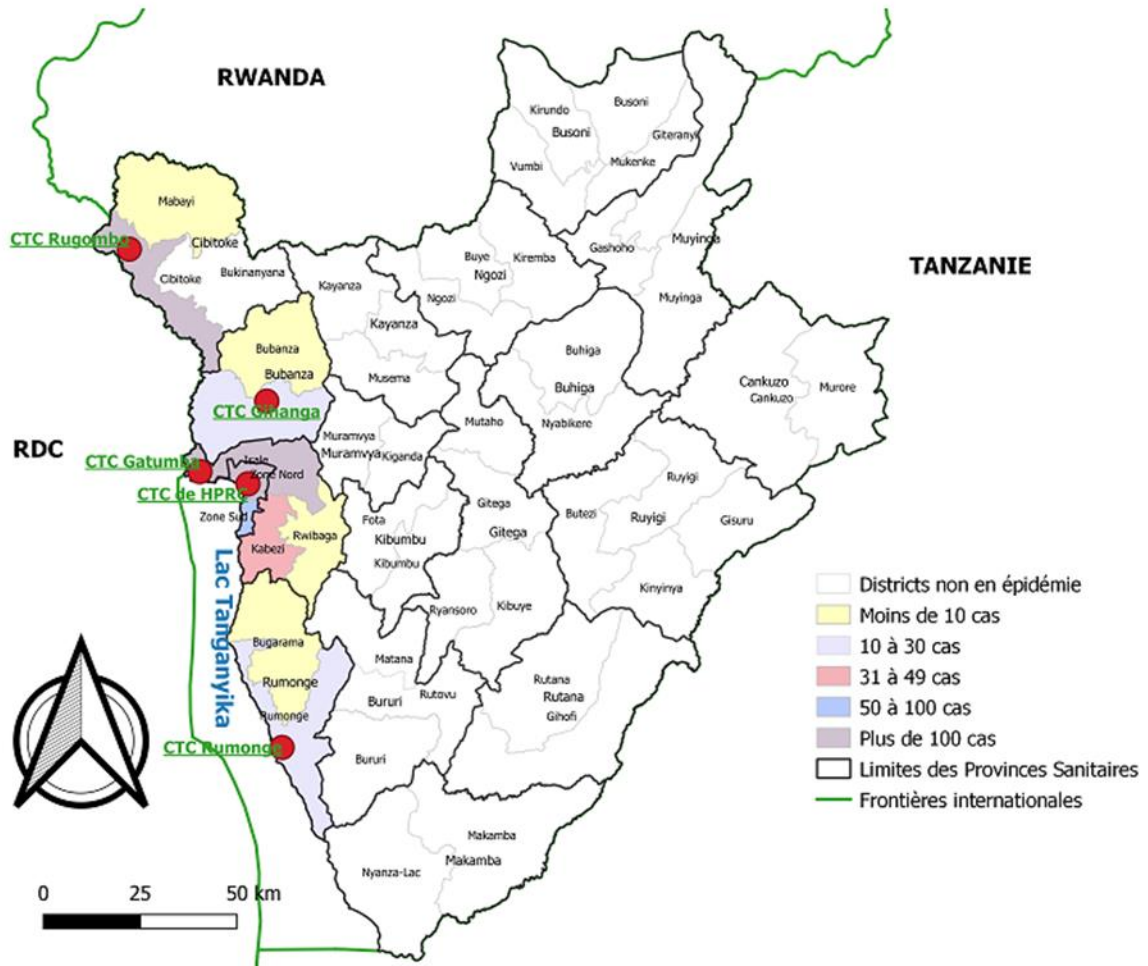


Figure 1 : Localisation des districts sanitaires/provinces en épidémie de choléra en 2024

II. Evolution épidémiologique du choléra

II.1 Notification des cas

Origine des nouveaux cas en date du 19 Mai 2024 : 07 cas

DS Isare (07cas) : Gatumba (02cas) : Mushaha II: P24 (1 cas), P26 (1 cas),

Rubirizi (05cas) : Tenga: local (1 cas), Gahwama (1cas), Kagerure (1 cas), Butuhurana (1 cas),

Mugongo (1 cas).

Un total de **1805** cas a été déjà notifié depuis le début de l'épidémie. Les districts sanitaires déjà affectés sont **Cibitoke, Bujumbura Nord, Bujumbura Centre, Bujumbura Sud, Isare, Kabezi, Mpanda, Rwibaga, Bubanza, Mabayi, Rumonge et Bugarama.**

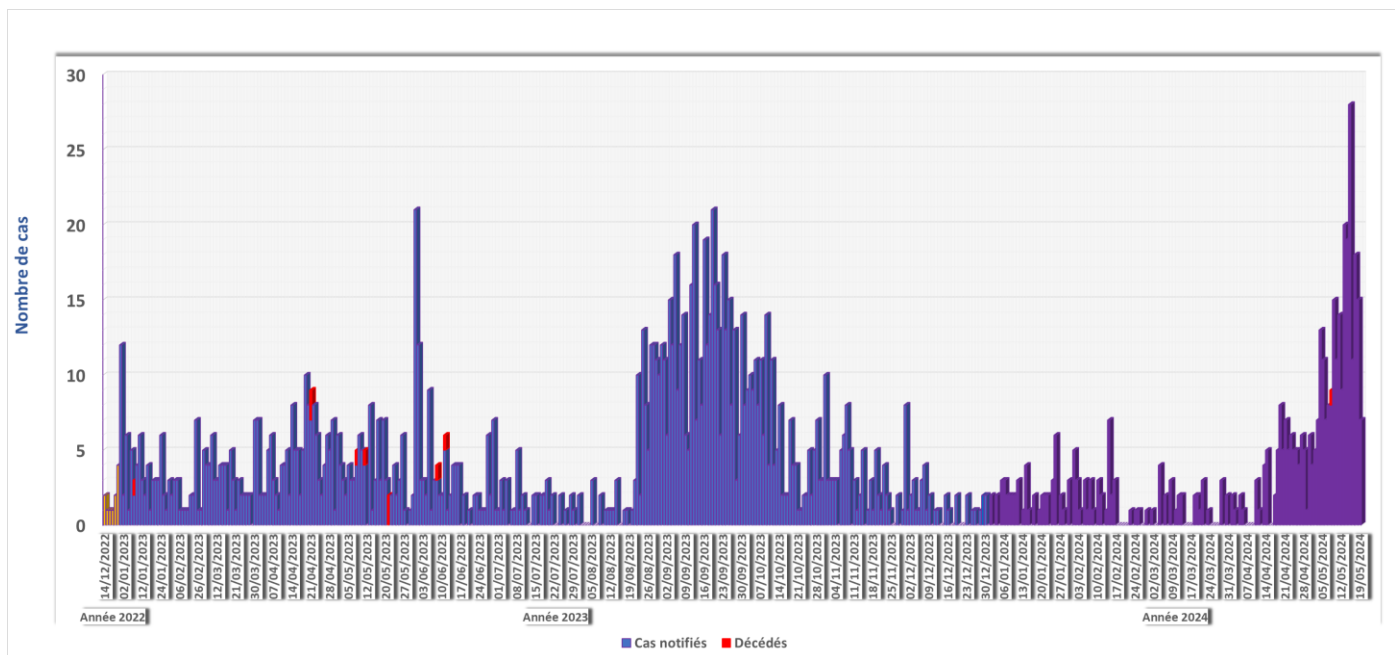


Figure 2 : Évolution de l'épidémie de choléra selon la date de notification (N=1805)

Tableau 2. Origine des cas actifs aux CTC en date du 19 Mai 2024

DISTRICT SANITAIRE	COMMUNE	ZONE	COLLINE D'ORIGINE	NOMBRE DE CAS	CTC
BUJUMBURA NORD	NTAHANGWA	Buterere	Buterere I	1	HPRC
		Kamenge	Mirango	2	
		Gihosha	Gikungu	1	
BUJUMBURA CENTRE	MUKAZA	Bwiza	Bwiza 1è Av	1	
ISARE	MUTIMBUZI	Gatumba	Mushasha I	3	
			Mushasha II	5	
			Muyange I	2	
		Rubirizi	Tenga	4	
			Tenga	13	
TOTAL				32	

II.2. Distribution par aire de responsabilité des cas notifiés depuis l'épidémie

Les aires de responsabilité qui ont enregistré le plus de cas depuis le début de l'épidémie sont celles de Gatumba (DS Isare), Buterere I (DS Bujumbura Nord), Kinama (DS Bujumbura Nord), Gihosha (DS Bujumbura Nord), Buyenzi (DS Bujumbura Centre) et Rubirizi (DS Isare) avec respectivement **158**, **133**, **124**, **113**, **109** et **107** cas confirmés.

Tableau 3 : Répartition des cas par localité affectée en date du 19 Mai 2024

PROVINCE	DISTRICT SANITAIRE	AIRE DE RESPONSABILITE	NOMBRE DES CAS	NOMBRE DE DECES
BUJUMBURA MAIRIE	BUJUMBURA CENTRE	BUYENZI	109	
		BWIZA	49	
		NYAKABIGA	2	
		ROHERO	5	
	BUJUMBURA NORD	CIBITOKÉ	12	
		KAMENGE	75	
		KINAMA	124	
		BUTERERE I	133	2
		GIHOSHA	113	
	BUJUMBURA SUD	NGAGARA	4	
		BUTERERE II	91	1
		MUSAGA	49	
		BUSORO	18	
	CIBITOKÉ	CIBITOKÉ	KANYOSHA	28
RUZIBA			2	
CIBITOKÉ			3	
KAGAZI			3	
MPARAMBO I			73	
MPARAMBO II			34	
MUNYIKA I			14	
MUNYIKA II			14	
RUKANA I			13	
RUKANA II			86	
RUHAGARIKA			3	
RUSORORO			3	
SAMWE			5	
RUSIGA			4	
GABIRO-RUVYAGIRA			6	
RUBIRIZI			1	
BUGANDA		3		
GICACA		6		
RUVUMERA		1		
RUGEREGERE		3		
MABAYI	NYESHENZA	1		
	RUSAGARA	1		
BUJUMBURA	ISARE	KAJAGA	14	
		RUBIRIZI	107	
		RUKARAMU	9	
		GAHARAWÉ	49	
		GATUMBA	158	3
		MUTIMBUZI	12	
		GISHINGANO	11	
		MUGERE	1	
		MUYANGE I	30	
		MUYANGE II	19	
		MUSHASHA I	16	
		MUSHASHA II	30	
		MARAMVYA	9	
		GASENYI	3	
		KINYINYA I	42	
		KINYINYA II	55	2
		KIGARAMANGO	2	
		NYABIRABA	1	1
		WARUBONDO	36	
		VUGIZO	4	
	NYAMBUYE	1		
	KABEZI	KIYENZI	10	
		RUBIZI	2	
		MUYIRA	7	
		KABUMBA	3	
		GISOVU	3	
		GAKUNGWE	4	
		RUYAGA	12	
		BUHINA	4	
	RWIBAGA	MBARE	3	
BUBANZA	MPANDA	MUZINDA	2	
		BURINGA	12	
		BUTANUKA	1	
	GIHANGA	11		
BUBANZA	BUBANZA	4		
RUMONGE	RUMONGE	RUMONGE	3	
		MINAGO	14	
		GATETE	1	
	MUTAMBARA	1		
	BUGARAMA	MUBONE/GITAZA	7	
MUHUTA	1			
TOTAL			1805	10

II.3. Répartition des cas notifiés de choléra selon l'âge et le sexe

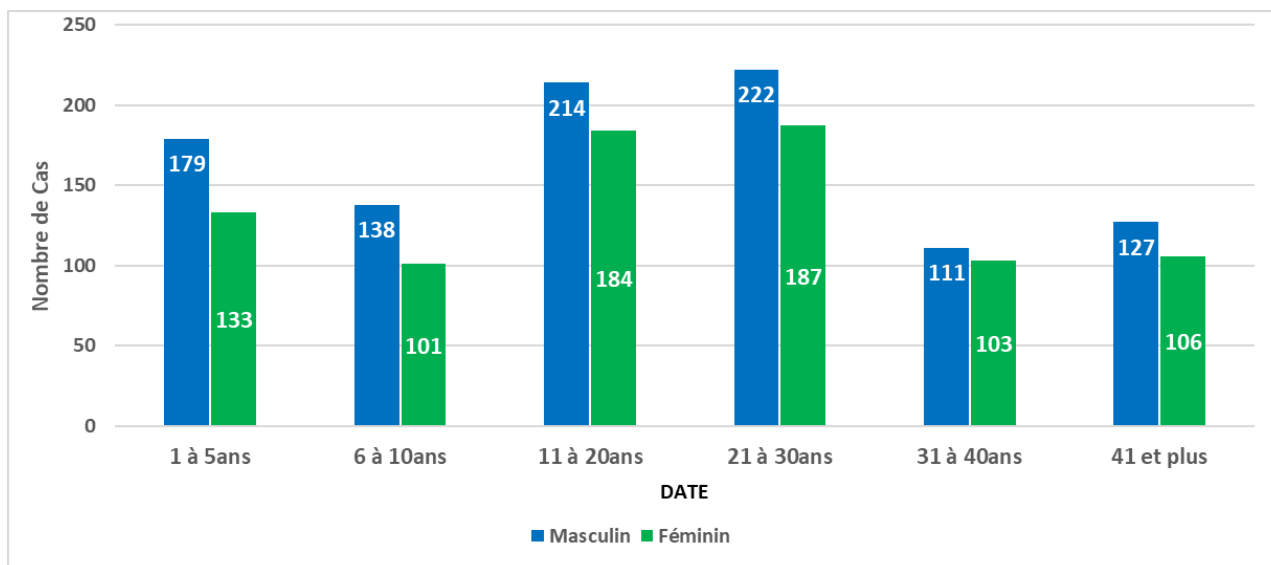


Figure 3 : Répartition des cas notifiés de choléra selon l'âge et le sexe (N=1805)

Parmi les **1805** cas de choléra déjà notifiés, **54.9%** sont de sexe masculin contre **45.1%** de sexe féminin. Les patients âgés de 21 à 30 ans sont les plus affectés suivis par ceux âgés de 11 à 20 ans et les enfants de moins de 5 ans avec des taux respectifs de **22.7%**, **22.0%** et **17.3%**.

II.4. Actions de santé publique mises en œuvre en date du 19 Mai 2024

- ◆ Admission et prise en charge de sept (07) nouveaux cas dont deux (02) au CTC HPRC et Cinq (05) à l'UTC Rubirizi ;
- ◆ Poursuite de la prise en charge de vingt-cinq (25) anciens cas dont dix-sept (17) au CTC HPRC et huit (08) à l'UTC Rubirizi ;
- ◆ Déploiement du personnel du COUSP (Médecin et infirmiers) pour appuyer le CTC HPRC dans la prise en charge des cas ;
- ◆ Diffusion des spots radiophoniques sur la prévention du choléra ;
- ◆ Désinfection des ménages touchés couplée à la sensibilisation de la population sur les mesures de prévention contre le choléra ;
- ◆ Recherche active des cas dans les ménages des districts Isare, Bujumbura Centre et Bujumbura Nord.
- ◆ Aménagement d'une unité de traitement du choléra au CDS Buterere

II.5. Défis et recommandations

II.5.1. Défis

- ◆ Faible accès à l'eau potable de la population de la plupart des localités touchées ;
- ◆ Mauvaises conditions d'hygiène dans certaines localités touchées par l'épidémie (District Sanitaire de Bujumbura Mairie Nord) ;
- ◆ Insuffisance des latrines adéquates et correctement utilisées dans les localités touchées par l'épidémie (District Sanitaire de Bujumbura Mairie Nord) ;
- ◆ Les inondations et le débordement de la rivière Rusizi affectant le district Isare ;
- ◆ Inondations de l'Hôpital et CTC Gatumba ;
- ◆ Inondation des quartiers Ouest de la Mairie frontaliers avec Lac Tanganyika ;

II.5.2. Recommandations

- ◆ Améliorer l'accessibilité à l'eau potable pour les populations des localités touchées ;
- ◆ Sensibiliser les ménages à construire des latrines adéquates et à les utiliser correctement ;
- ◆ Poursuivre la sensibilisation de la population sur les signes cliniques, mesures de prévention et conduite à tenir en présence d'un cas de choléra.