



MINISTRE DE LA SANTE PUBLIQUE ET DE LA LUTTE
CONTRE LE SIDA

CENTRE DES OPERATIONS D'URGENCE DE SANTE PUBLIQUE



RAPPORT DE SITUATION SUR L'EPIDEMIE DE CHOLERA

SITREP N° 489

Rédigé et publié Le 19 / Mai / 2024

MISE A JOUR DES DONNEES EPIDEMIOLOGIQUES

CAS PAR DISTRICT	DS Nord	562	Cumul des Cas	Décès	Nouveau: 00
	DS Sud	98			
	DS Centre	161			Cumul: 10
	DS Kabezi	48			
	DS Cibitoke	274			
	DS Isare	596			
	1798				
Cas actifs/	Ces DS n'ont pas notifié de cas depuis plus de deux mois			GUERIS	
Cumul des cas				Nouveaux :16	
			Cumul guéris: 1751		
Cumul des cas	DS Mpanda	28	Nouveaux cas: 15		
37/1798	DS Rwibaga	3	DS Bujumbura Centre (1 cas) : Bwiza 1ère Av.N°57 (1 cas),		
	DS Bubanza	2	DS Bujumbura Nord (2cas) : Kamenge,Mirango II 12è Av.(1 cas),		
	DS Rumonge	18	Gihosha/Gikungu (1 cas),		
	DS Mabayi	1	DS Isare (12cas) : Gatumba: Mushaha I (3 cas),		
	DS Bugarama	7	Rubirizi : Tenga local(3 cas), Gahwama(3cas), Karombo(1 cas), Kagerure(1 cas), Giterama (1 cas).		

Tableau 1. Répartition des cas par centre de traitement cholera (CTC) au 18/05/2024

CTC	NOUVEAUX CAS	ANCIENS CAS	CAS ACTIFS	CAS GUERI
HPRC	8	18	26	11
RUBIRIZI	7	4	11	5
TOTAL	15	22	37	16

I. Contexte épidémiologique du Burundi

- ◆ Le Burundi fait face chaque année à des flambées épidémiques de choléra dans certaines localités.
- ◆ Depuis la 48ème semaine épidémiologique de l'année 2022, de cas de choléra ont été rapportés dans les districts sanitaires de Cibitoke, Bujumbura Nord, Bujumbura Sud, Bujumbura centre, Isare, Kabezi, Rwibaga, Mpanda, Bubanza, Mabayi, Rumonge et Bugarama.
- ◆ **A la date du 01 Janvier 2023, l'épidémie a été déclarée.**

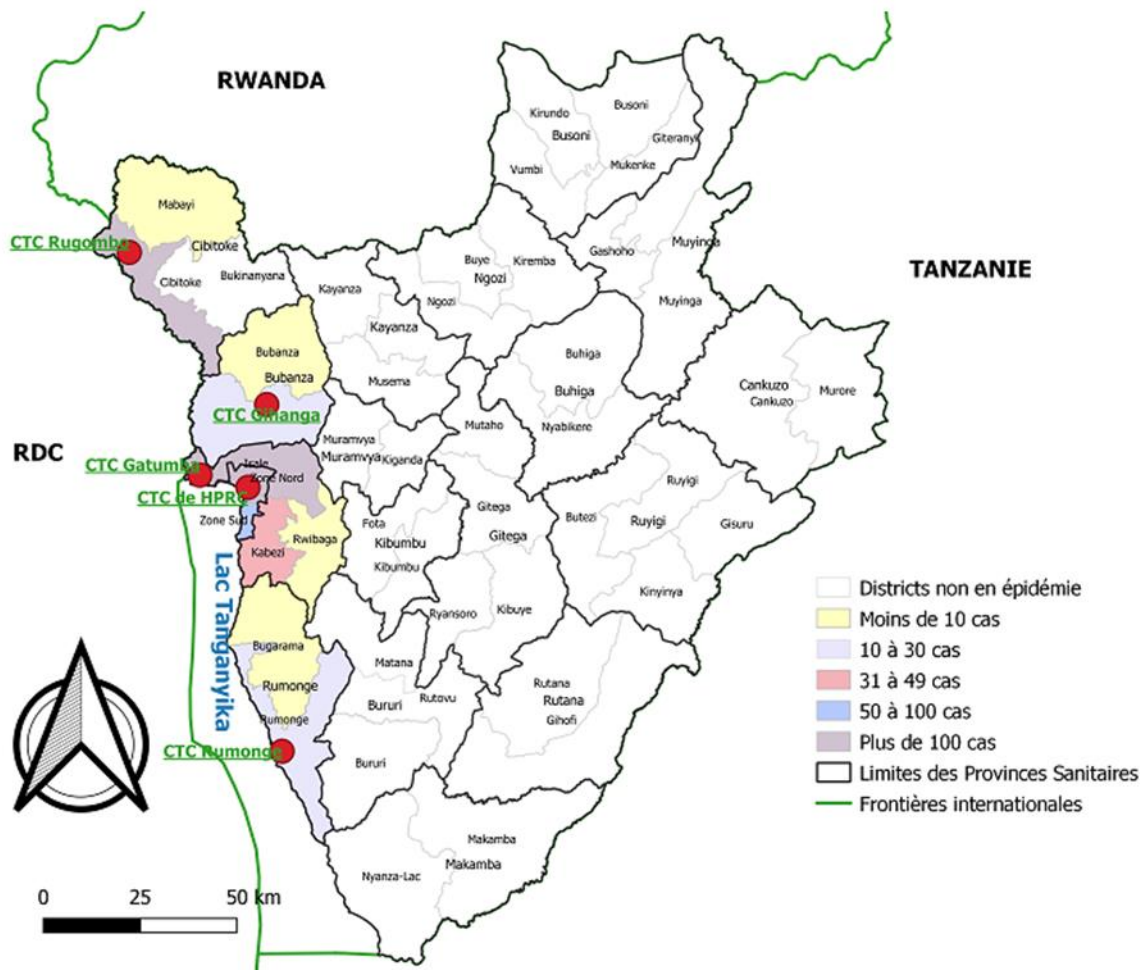


Figure 1 : Localisation des districts sanitaires/provinces en épidémie de choléra en 2024

II. Evolution épidémiologique du choléra

II.1 Notification des cas

Origine des nouveaux cas en date du 18 Mai 2024 : 15 cas

DS Bujumbura Centre (1 cas) : Bwiza 1^{ère} Av. N°57 (1 cas),

DS Bujumbura Nord (2cas) : Kamenge, Mirango II 12^e Av.(1 cas), Gihosha/Gikungu (1 cas),

DS Isare (12cas) : Gatumba: Mushaha I (3 cas),

Rubirizi : Tenga local (3 cas), Gahwama(3cas), Karombo(1 cas), Kagerure(1 cas), Giterama (1 cas).

Un total de **1798** cas a été déjà notifié depuis le début de l'épidémie. Les districts sanitaires déjà affectés sont **Cibitoke, Bujumbura Nord, Bujumbura Centre, Bujumbura Sud, Isare, Kabezi, Mpanda, Rwibaga, Bubanza, Mabayi, Rumonge et Bugarama.**

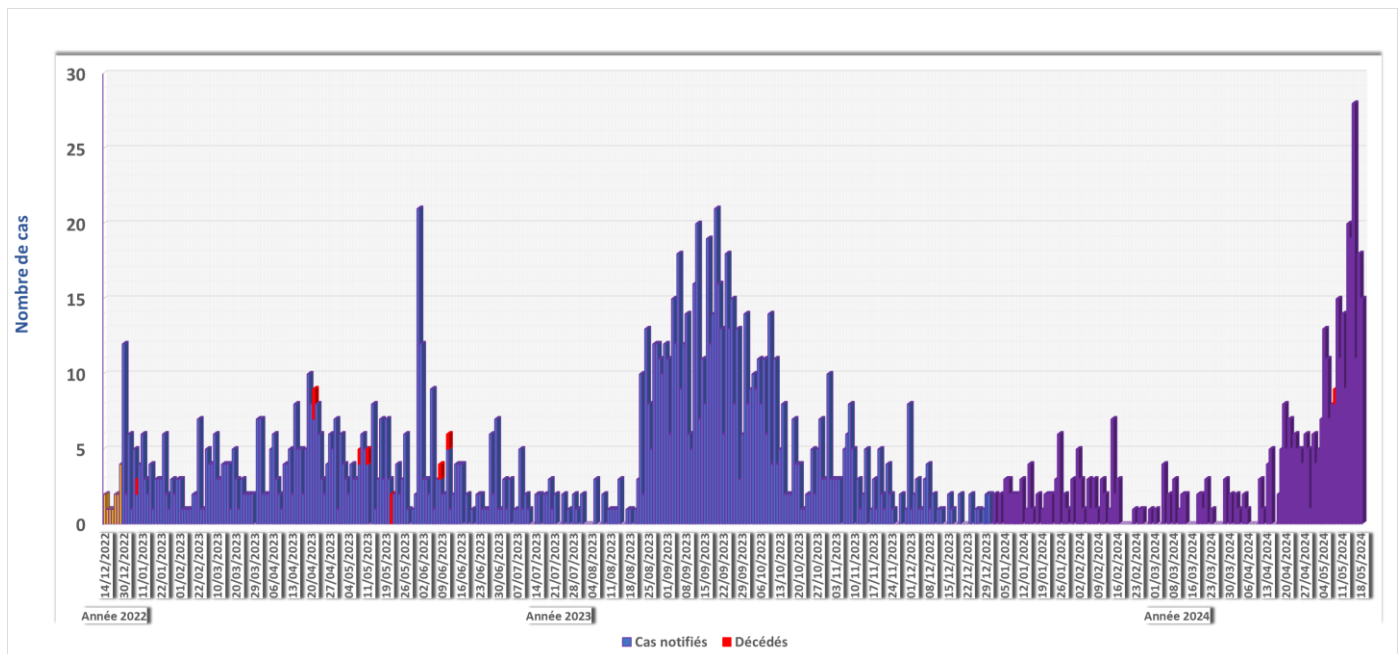


Figure 2 : Évolution de l'épidémie de choléra selon la date de notification (N=1798)

Tableau 2. Origine des cas actifs aux CTC en date du 18 Mai 2024

DISTRICT SANITAIRE	COMMUNE	ZONE	COLLINE D'ORIGINE	NOMBRE DE CAS	CTC
BUJUMBURA Nord	NTAHANGWA	Buterere	Buterere I	2	HPRC
		Kamenge	Mirango	2	
			Gituro	1	
		Gihosha	Gikungu	1	
Kinama	Bukirasazi II	1			
BUJUMBURA Centre	MUKAZA	Buyenzi	Buyenzi 5è Av.	1	
		Bwiza	Bwiza 4è Av	1	
			Bwiza 1è Av	1	
ISARE	Mutimbuzi	Gatumba	Kinyinya I	1	
			Mushasha I	5	
			Mushasha II	1	
			Muyange I	2	
		Rubirizi	Tenga	6	
			Rubirizi	4	
			Tenga	8	
TOTAL				37	CDS Rubirizi

II.2. Distribution par aire de responsabilité des cas notifiés depuis l'épidémie

Les aires de responsabilité qui ont enregistré le plus de cas depuis le début de l'épidémie sont celles de Gatumba (DS Isare), Buterere I (DS Bujumbura Nord), Kinama (DS Bujumbura Nord), Gihosha (DS Bujumbura Nord), Buyenzi (DS Bujumbura Centre) et Rubirizi (DS Isare) avec respectivement **158**, **133**, **124**, **113**, **109** et **102** cas confirmés.

Tableau 3 : Répartition des cas par localité affectée en date du 18 Mai 2024

PROVINCE	DISTRICT SANITAIRE	AIRE DE RESPONSABILITE	NOMBRE DES CAS	NOMBRE DE DECES		
BUJUMBURA MAIRIE	BUJUMBURA CENTRE	BUYENZI	109			
		BWIZA	49			
		NYAKABIGA	2			
		ROHERO	5			
	BUJUMBURA NORD	CIBITOKÉ	12			
		KAMENGE	75			
		KINAMA	124			
		BUTERERE I	133	2		
		GIHOSHA	113			
		NGAGARA	4			
		BUTERERE II	91	1		
	BUJUMBURA SUD	MUSAGA	49			
		BUSORO	18			
		KANYOSHA	28	1		
RUZIBA		2				
CIBITOKÉ	CIBITOKÉ	CIBITOKÉ	3			
		KAGAZI	3			
		MPARAMBO I	73			
		MPARAMBO II	34			
		MUNYIKA I	14			
		MUNYIKA II	14			
		RUKANA I	13			
		RUKANA II	86			
		RUHAGARIKA	3			
		RUSORORO	3			
		SAMWE	5			
		RUSIGA	4			
		GABIRO-RUVYAGIRA	6			
		RUBIRIZI	1			
		BUGANDA	3			
		GICACA	6			
		RUVUMERA	1			
		RUGEREGERE	3			
		MABAYI	MABAYI	NYESHENZA	1	
				RUSAGARA	1	
		BUJUMBURA	ISARE	KAJAGA	14	
				RUBIRIZI	102	
				RUKARAMU	9	
GAHARAWÉ	49					
GATUMBA	158			3		
MUTIMBUZI	12					
GISHINGANO	11					
MUGERE	1					
MUYANGE I	30					
MUYANGE II	19					
MUSHASHA I	16					
MUSHASHA II	28					
MARAMVYA	9					
GASENYI	3					
KINYINYA I	42					
KINYINYA II	55			2		
KIGARAMANGO	2					
NYABIRABA	1			1		
WARUBONDO	36					
VUGIZO	4					
NYAMBUYE	1					
KABEZI	KABEZI			KIYENZI	10	
				RUBIZI	2	
			MUYIRA	7		
			KABUMBA	3		
			GISOVU	3		
			GAKUNGWE	4		
			RUYAGA	12		
BUHINA	4					
RWIBAGA	RWIBAGA		MBARE	3		
BUBANZA	MPANDA		MUZINDA	2		
			BURINGA	12		
	BUBANZA		BUTANUKA	1		
		GIHANGA	11			
RUMONGE	RUMONGE	BUBANZA	4			
		RUMONGE	3			
		MINAGO	14			
	BUGARAMA	GATETE	1			
		MUTAMBARA	1			
	MUBONE/GITAZA	7				
	MUHUTA	1				
TOTAL			1798	10		

II.3. Répartition des cas notifiés de choléra selon l'âge et le sexe

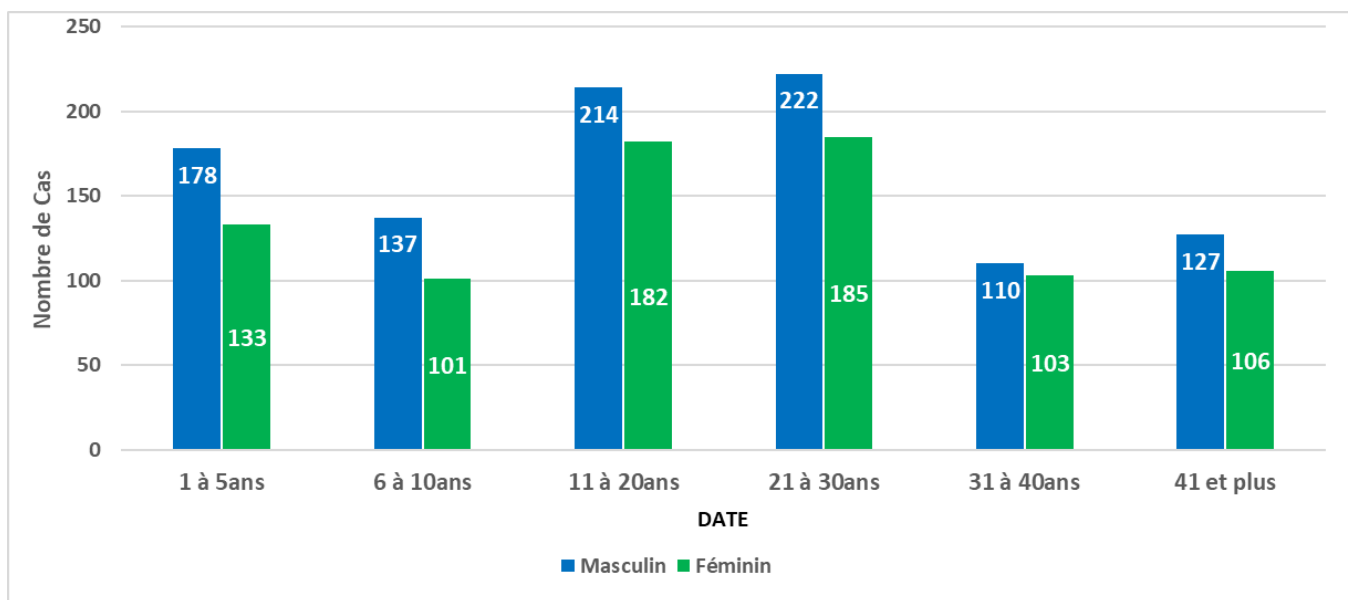


Figure 3 : Répartition des cas notifiés de choléra selon l'âge et le sexe (N=1798)

Parmi les **1798** cas de choléra déjà notifiés, **54.9%** sont de sexe masculin contre **45.1%** de sexe féminin. Les patients âgés de 21 à 30 ans sont les plus affectés suivis par ceux âgés de 11 à 20 ans et les enfants de moins de 5 ans avec des taux respectifs de **22.6%**, **22.0%** et **17.3%**.

II.4. Actions de santé publique mises en œuvre en date du 18 Mai 2024

- ◆ Admission et prise en charge de quinze (15) nouveaux cas au CTC HPRC ;
- ◆ Poursuite de la prise en charge de vingt-deux (22) anciens cas au CTC HPRC ;
- ◆ Déploiement du personnel du COUSP (Médecin et infirmiers) pour appuyer le CTC HPRC dans la prise en charge des cas ;
- ◆ Diffusion des spots radiophoniques sur la prévention du choléra ;
- ◆ Désinfection des ménages touchés couplée à la sensibilisation de la population sur les mesures de prévention contre le choléra ;
- ◆ Recherche active des cas dans les ménages des districts Isare, Bujumbura Centre et Bujumbura Nord.
- ◆ Aménagement des unités de traitement du choléra aux CDS Buterere

II.5. Défis et recommandations

II.5.1. Défis

- ◆ Faible accès à l'eau potable de la population de la plupart des localités touchées ;
- ◆ Mauvaises conditions d'hygiène dans certaines localités touchées par l'épidémie (District Sanitaire de Bujumbura Mairie Nord) ;
- ◆ Insuffisance des latrines adéquates et correctement utilisées dans les localités touchées par l'épidémie (District Sanitaire de Bujumbura Mairie Nord) ;
- ◆ Les inondations et le débordement de la rivière Rusizi affectant le district Isare ;
- ◆ Inondations de l'Hôpital et CTC Gatumba ;
- ◆ Inondation des quartiers Ouest de la Mairie frontaliers avec Lac Tanganyika ;

II.5.2. Recommandations

- ◆ Améliorer l'accessibilité à l'eau potable pour les populations des localités touchées ;
- ◆ Sensibiliser les ménages à construire des latrines adéquates et à les utiliser correctement ;
- ◆ Poursuivre la sensibilisation de la population sur les signes cliniques, mesures de prévention et conduite à tenir en présence d'un cas de choléra.