



# RAPPORT DE SITUATION SUR L'EPIDEMIE DE CHOLERA

SITREP N° 487

Rédigé et publié Le 16 / Mai / 2024

## MISE A JOUR DES DONNEES EPIDEMIOLOGIQUES

CAS PAR DISTRICT	DS Nord	557	Cumul des Cas	Décès	Nouveau: 00
	DS Sud	98			Cumul: 10
	DS Centre	158			
	DS Kabezi	48	1758		GUERIS
	DS Cibitoke	274			
	DS Isare	564			
		Ces DS n'ont pas notifié de cas depuis plus de deux mois			
Cas actifs/					Cumul guéris: 1682
Cumul des cas	DS Mpanda	28	Nouveaux cas: 04		
47/1758	DS Rwibaga	3	DS Bujumbura Centre (2 cas ) : Buyenzi : 22ème Av. N° 32(1 cas), 23ème Av. N° 3(1 cas), DS Bujumbura Nord (2 cas ) : Kinama/Bukirasazi 11è Av (1cas);Gihosha/Gikungu II (1 cas).		
	DS Bubanza	2			
	DS Rumonge	18			
	DS Mabayi	1			
	DS Bugarama	7			

Tableau 1. Répartition des cas par centre de traitement cholera (CTC) au 16/05/2024

CTC	NOUVEAUX CAS	ANCIENS CAS	CAS ACTIFS	CAS GUERI
HPRC	4	43	47	17
TOTAL	4	43	47	17

## I. Contexte épidémiologique du Burundi

- ◆ Le Burundi fait face chaque année à des flambées épidémiques de choléra dans certaines localités.
- ◆ Depuis la 48ème semaine épidémiologique de l'année 2022, de cas de choléra ont été rapportés dans les districts sanitaires de Cibitoke, Bujumbura Nord, Bujumbura Sud, Bujumbura centre, Isare, Kabezi, Rwibaga, Mpanda, Bubanza, Mabayi, Rumonge et Bugarama.
- ◆ A la date du 01 Janvier 2023, l'épidémie a été déclarée.

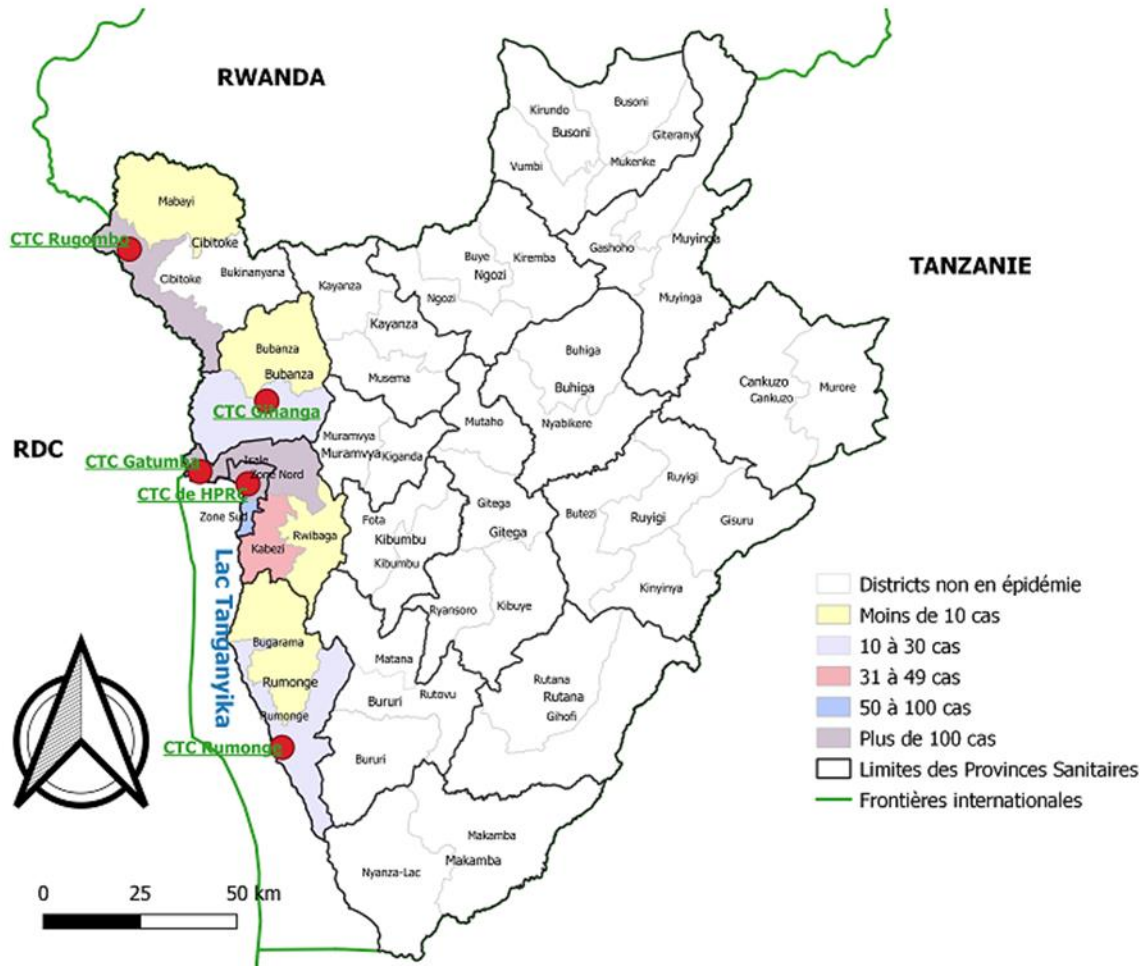


Figure 1 : Localisation des districts sanitaires/provinces en épidémie de choléra en 2024

## II. Evolution épidémiologique du choléra

### II.1 Notification des cas

#### Origine des nouveaux cas en date du 16 Mai 2024 : 4 cas

**DS Bujumbura Centre (2 cas) :** Buyenzi : 22ème Av. N° 32(1 cas), 23ème Av. N° 3(1 cas),

**DS Bujumbura Nord (2 cas) :** Kinama/Bukirasazi 11è Av (1cas), Gihosha/Gikungu II (1 cas).

Un total de **1758** cas a été déjà notifié depuis le début de l'épidémie. Les districts sanitaires déjà affectés sont **Cibitoke, Bujumbura Nord, Bujumbura Centre, Bujumbura Sud, Isare, Kabezi, Mpanda, Rwibaga, Bubanza, Mabayi, Rumonge et Bugarama.**

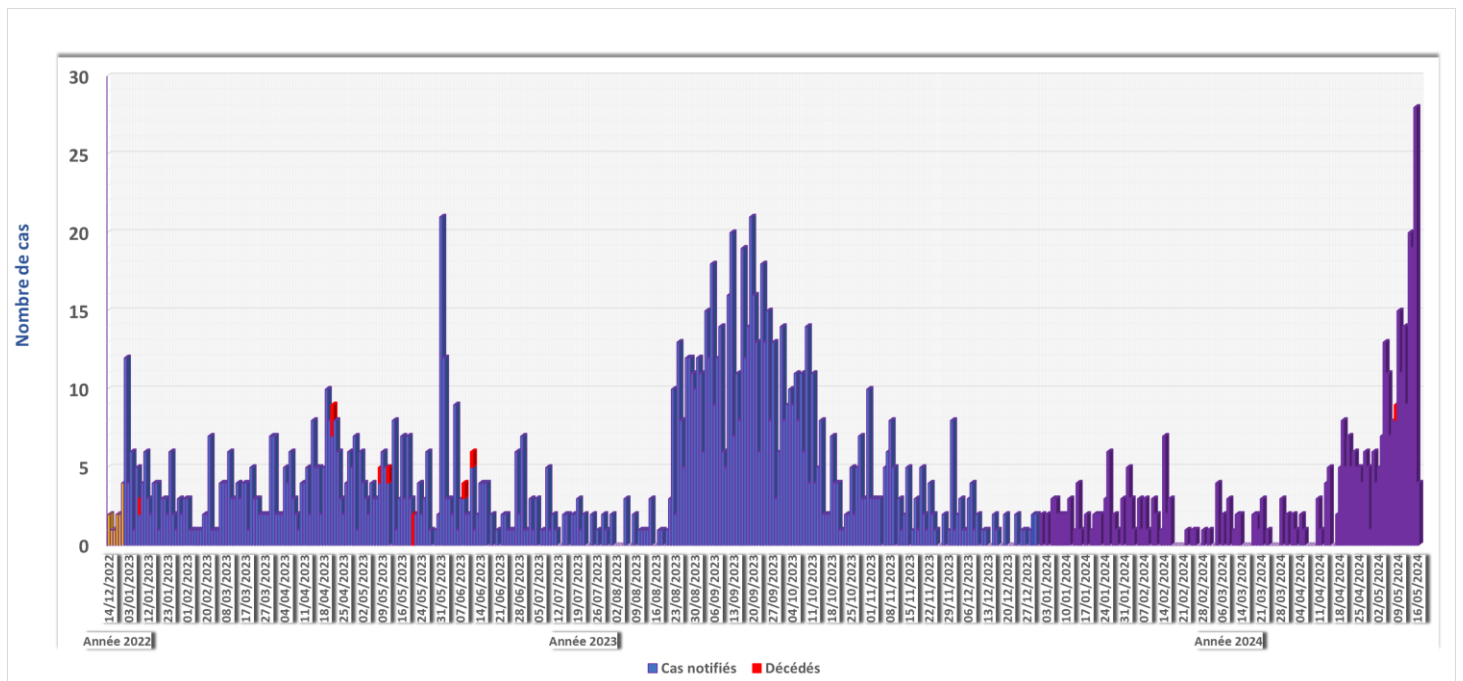


Figure 2 : Évolution de l'épidémie de choléra selon la date de notification (N=1758)

Tableau 2. Origine des cas actifs aux CTC en date du 16 Mai 2024

DISTRICT SANITAIRE	COMMUNE	ZONE	COLLINE D'ORIGINE	NOMBRE DE CAS	CTC
BUJUMBURA Nord	NTAHANGWA	Buterere	Buterere I	3	HPRC
		Gihosha	Gikungu	1	
		Kinama	Bukirasazi II	3	
BUJUMBURA Centre	MUKAZA	Buyenzi	Buyenzi 22è Av	1	
			Buyenzi 23è Av	1	
			Buyenzi 18è Av	1	
			Buyenzi 13è Av.	1	
			Buyenzi 9è Av.	1	
BUJUMBURA Sud	MUHA	Musaga	Gasekebuye	1	
ISARE	Mutimbuzi	Gatumba	Karombe II	1	
			Kinyinya I	4	
			Mushasha I	1	
			Mushasha II	1	
			Muyange I	1	
		Rubirizi	Tenga	24	
			Nyabunyegeri	1	
			Butuhurana	1	
TOTAL				47	

## II.2. Distribution par aire de responsabilité des cas notifiés depuis l'épidémie

Les aires de responsabilité qui ont enregistré le plus de cas depuis le début de l'épidémie sont celles de Gatumba (DS Isare), Buterere I (DS Bujumbura Nord), Kinama (DS Bujumbura Nord), Gihosha (DS Bujumbura Nord) et Buyenzi (DS Bujumbura Centre) avec respectivement **158, 132, 124, 112, et 108** cas confirmés.

Tableau 3 : Répartition des cas par localité affectée en date du 16 Mai 2024

PROVINCE	DISTRICT SANITAIRE	AIRE DE RESPONSABILITE	NOMBRE DES CAS	NOMBRE DE DECES	
BUJUMBURA MAIRIE	BUJUMBURA CENTRE	BUYENZI	108		
		BWIZA	47		
		NYAKABIGA	2		
		ROHERO	5		
	BUJUMBURA NORD	CIBITOKÉ	12		
		KAMENGE	72		
		KINAMA	124		
		BUTERERE I	132	2	
		GIHOSHA	112		
	BUJUMBURA SUD	NGAGARA	4		
		BUTERERE II	91	1	
		MUSAGA	49		
		BUSORO	18		
KANYOSHA		28	1		
	RUZIBA	2			
CIBITOKÉ	CIBITOKÉ	CIBITOKÉ	3		
		KAGAZI	3		
		MPARAMBO I	73		
		MPARAMBO II	34		
		MUNYIKA I	14		
		MUNYIKA II	14		
		RUKANA I	13		
		RUKANA II	86		
		RUHAGARIKA	3		
		RUSORORO	3		
		SAMWE	5		
		RUSIGA	4		
		GABIRO-RUVYAGIRA	6		
		RUBIRIZI	1		
		BUGANDA	3		
		GICACA	6		
		RUVUMERA	1		
		RUGEREGERE	3		
		NYESHENZA	1		
		MABAYI	RUSAGARA	1	
	BUJUMBURA	ISARE	KAJAGA	14	
			RUBIRIZI	76	
			RUKARAMU	9	
GAHARAWÉ			49		
GATUMBA			158	3	
MUTIMBUZI			12		
GISHINGANO			11		
MUGERE			1		
MUYANGE I			29		
MUYANGE II			15		
MUSHASHA I			15		
MUSHASHA II			28		
MARAMVYA			9		
GASENYI			3		
KINYINYA I			42		
KINYINYA II			55	2	
KIGARAMANGO			2		
NYABIRABA			1	1	
WARUBONDO			36		
VUGIZO			4		
NYAMBUYE		1			
KABEZI		KIYENZI	10		
		RUBIZI	2		
		MUYIRA	7		
		KABUMBA	3		
		GISOVU	3		
		GAKUNGWE	4		
		RUYAGA	12		
		BUHINA	4		
RWIBAGA		MBARE	3		
BUBANZA	MPANDA	MUZINDA	2		
		BURINGA	12		
		BUTANUKA	1		
	GIHANGA	11			
BUBANZA	BUBANZA	4			
RUMONGE	RUMONGE	RUMONGE	3		
		MINAGO	14		
		GATETE	1		
	MUTAMBARA	1			
	BUGARAMA	MUBONE/GITAZA	7		
MUHUTA	1				
<b>TOTAL</b>			<b>1758</b>	<b>10</b>	

### II.3. Répartition des cas notifiés de choléra selon l'âge et le sexe

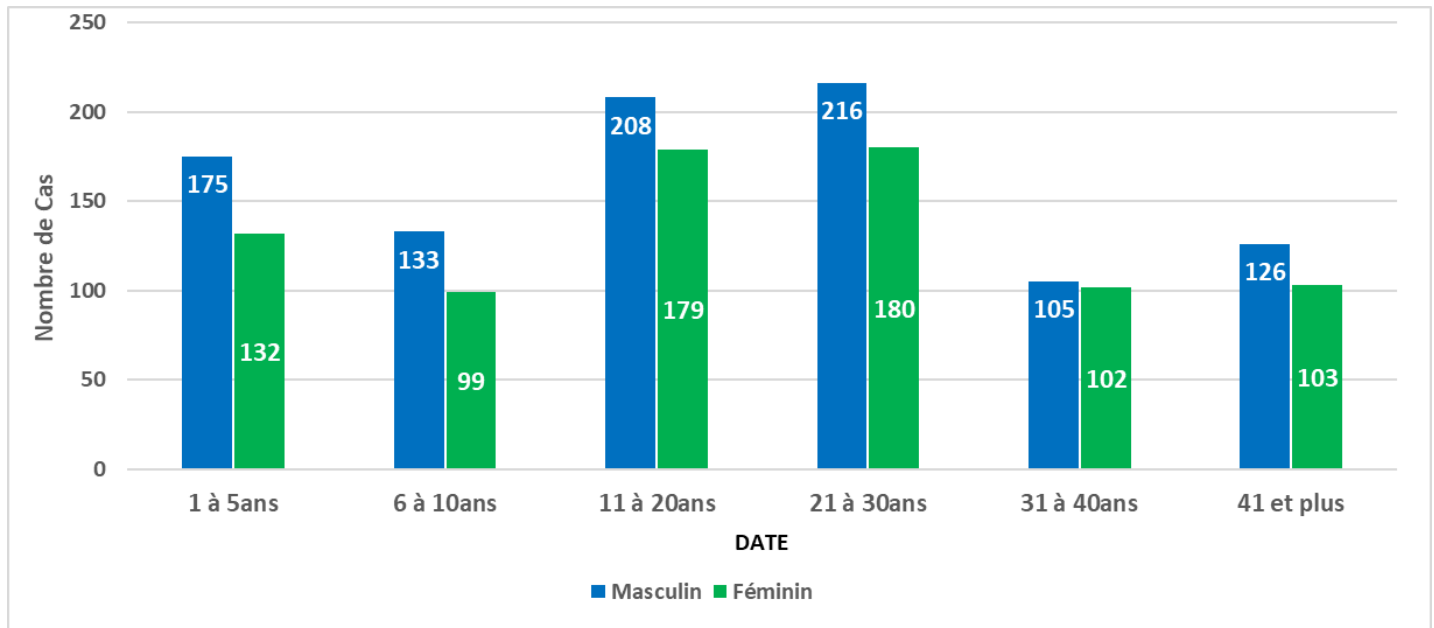


Figure 3 : Répartition des cas notifiés de choléra selon l'âge et le sexe (N=1758)

Parmi les **1758** cas de choléra déjà notifiés, **54.8%** sont de sexe masculin contre **45.2%** de sexe féminin. Les patients âgés de 21 à 30 ans sont les plus affectés suivis par ceux âgés de 11 à 20 ans et les enfants de moins de 5 ans avec des taux respectifs de **22.5%**, **22.0%** et **17.5%**.

### II.4. Actions de santé publique mises en œuvre en date du 16 Mai 2024

- ◆ Admission et prise en charge de quatre (04) nouveaux cas au CTC HPRC ;
- ◆ Poursuite de la prise en charge de quarante-trois (47) anciens cas au CTC HPRC ;
- ◆ Déploiement du personnel du COUSP (Médecin et infirmiers) pour appuyer le CTC HPRC dans la prise en charge des cas ;
- ◆ Diffusion des spots radiophoniques sur la prévention du choléra ;
- ◆ Désinfection des ménages touchés couplée à la sensibilisation de la population sur les mesures de prévention contre le choléra ;
- ◆ Recherche active des cas dans les ménages des districts Isare, Bujumbura Centre et Bujumbura Nord.

## II.5. Défis et recommandations

### II.5.1. Défis

- ◆ Faible accès à l'eau potable de la population de la plupart des localités touchées ;
- ◆ Mauvaises conditions d'hygiène dans certaines localités touchées par l'épidémie (District Sanitaire de Bujumbura Mairie Nord) ;
- ◆ Insuffisance des latrines adéquates et correctement utilisées dans les localités touchées par l'épidémie (District Sanitaire de Bujumbura Mairie Nord) ;
- ◆ Les inondations et le débordement de la rivière Rusizi affectant le district Isare ;
- ◆ Inondations de l'Hôpital et CTC Gatumba ;
- ◆ Inondation des quartiers Ouest de la Mairie frontaliers avec Lac Tanganyika ;
- ◆ **Risque de dépassement de la capacité d'accueil du CTC HPRC**

### II.5.2. Recommandations

- ◆ Améliorer l'accessibilité à l'eau potable pour les populations des localités touchées ;
- ◆ Sensibiliser les ménages à construire des latrines adéquates et à les utiliser correctement ;
- ◆ Poursuivre la sensibilisation de la population sur les signes cliniques, mesures de prévention et conduite à tenir en présence d'un cas de choléra ;
- ◆ Aménager un autre CTC (de préférence dans le DS Nord) afin de désengorger le CTC HPRC qui est actuellement débordé.