



MINISTÈRE DE LA SANTÉ PUBLIQUE ET DE LA LUTTE  
CONTRE LE SIDA

CENTRE DES OPÉRATIONS D'URGENCE DE SANTÉ PUBLIQUE



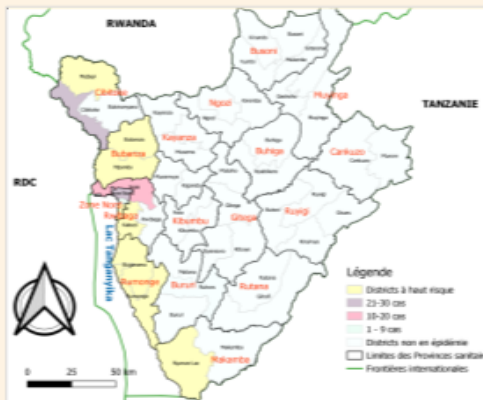
# RAPPORT DE SITUATION SUR L'ÉPIDÉMIE DE CHOLÉRA

SITREP N° 473

Rédigé et publié Le 02 / Mai / 2024

## MISE A JOUR DES DONNÉES ÉPIDÉMIOLOGIQUES

### Cas par district



DS Nord	530
DS Sud	94
DS Centre	95
DS Kabezi	48
DS Cibitoke	274
DS Isare	484

**Ces DS n'ont pas notifié de cas depuis plus de deux mois**

DS Mpanda	28
DS Rwibaga	3
DS Bubanza	2
DS Rumonge	18
DS Mabayi	1
DS Bugarama	7



CUMUL DES CAS

**1584**



DÉCÈS

Nouveau

**00**

Cumul

**09**



GUÉRIS

Nouveau

**02**

Cumul

**1560**



NOUVEAUX CAS

**5**

DS Bujumbura Centre (4 cas)  
Buyenzi 1ère av et 2ème av. N°40 et Bwiza (2 cas): 1ère av. N°63 et 66  
BDS Nord: Buterere II (1 cas): 21ème av. n°40



CAS ACTIF/  
CUMUL DES CAS

**15/1584**

Tableau 1. Répartition des cas par centre de traitement cholera (CTC) au 02/05/2024

CTC	NOUVEAUX CAS	ANCIENS CAS	CAS ACTIFS	CAS GUÉRIS
HPRC	5	10	15	2
TOTAL	5	10	15	2

## I. Contexte épidémiologique du Burundi

- ◆ Le Burundi fait face chaque année à des flambées épidémiques de choléra dans certaines localités.
- ◆ Depuis la 48ème semaine épidémiologique de l'année 2022, de cas de choléra ont été rapportés dans les districts sanitaires de Cibitoke, Bujumbura Nord, Bujumbura Sud, Bujumbura centre, Isare, Kabezi, Rwibaga, Mpanda, Bubanza, Mabayi, Rumonge et Bugarama.
- ◆ **A la date du 01 Janvier 2023, l'épidémie a été déclarée.**

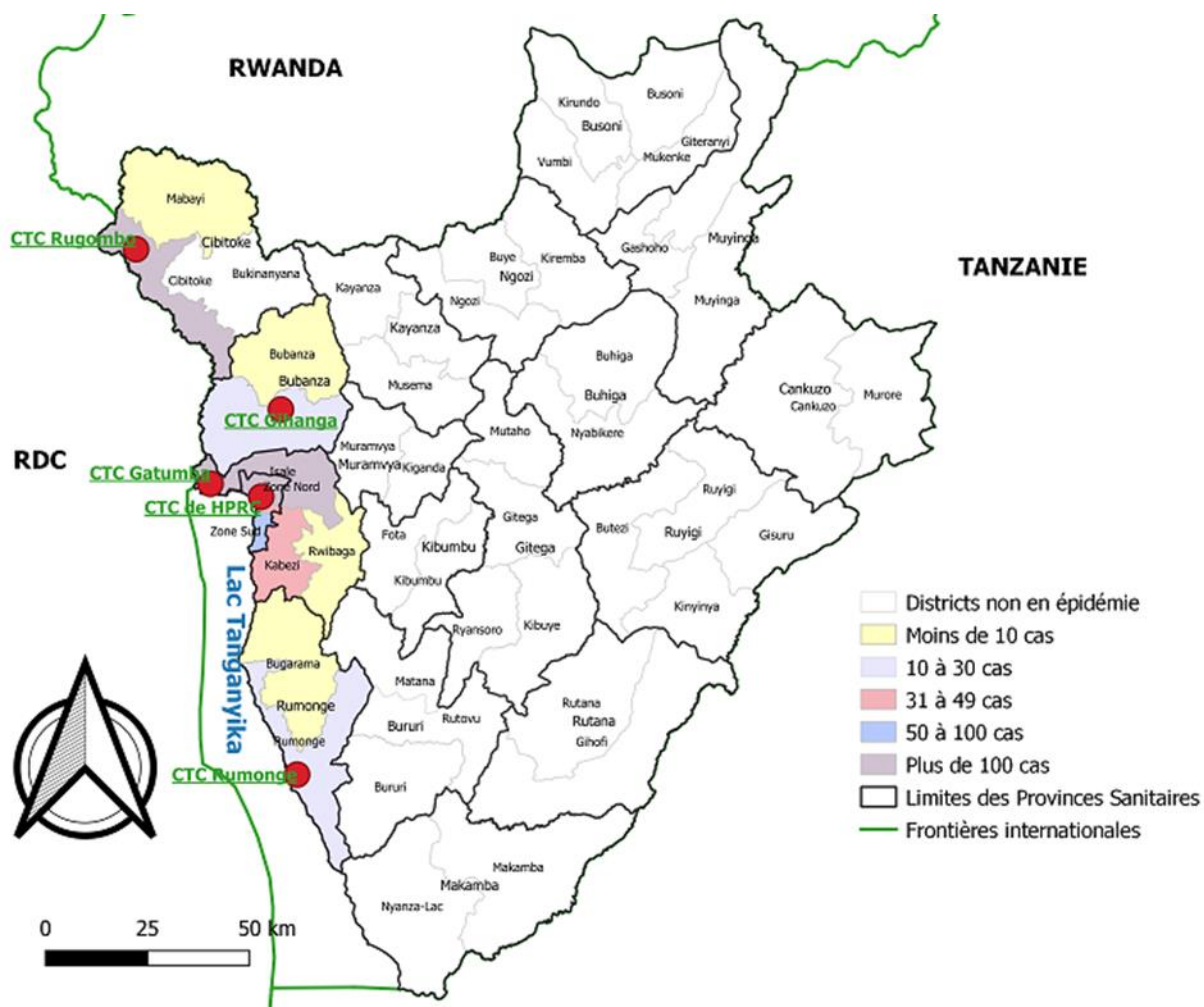


Figure 1 : Localisation des districts sanitaires/provinces en épidémie de choléra en 2024

## II. Evolution épidémiologique du choléra

### II.1 Notification des cas

#### **Origine du nouveau cas en date du 02 Mai 2024 : 05 cas**

DS Bujumbura Centre (**4 cas**): Buyenzi (**2 cas**): 1ère av. en face de l'école (**1 cas**). et 2ème av. n°40 (**1 cas**)  
, Bwiza (**2 cas**): 1ère n°63 (**1 cas**) et 1ère av. n°66 (**1cas**)

DS Bujumbura Nord (**1 cas**): Buterere II: Q4 21ème av. n°40 (**1 cas**)

Un total de **1584** cas a été déjà notifié depuis le début de l'épidémie. Les districts sanitaires déjà affectés sont **Cibitoke, Bujumbura Nord, Bujumbura Centre, Bujumbura Sud, Isare, Kabezi, Mpanda, Rwibaga, Bubanza, Mabayi, Rumonge et Bugarama.**

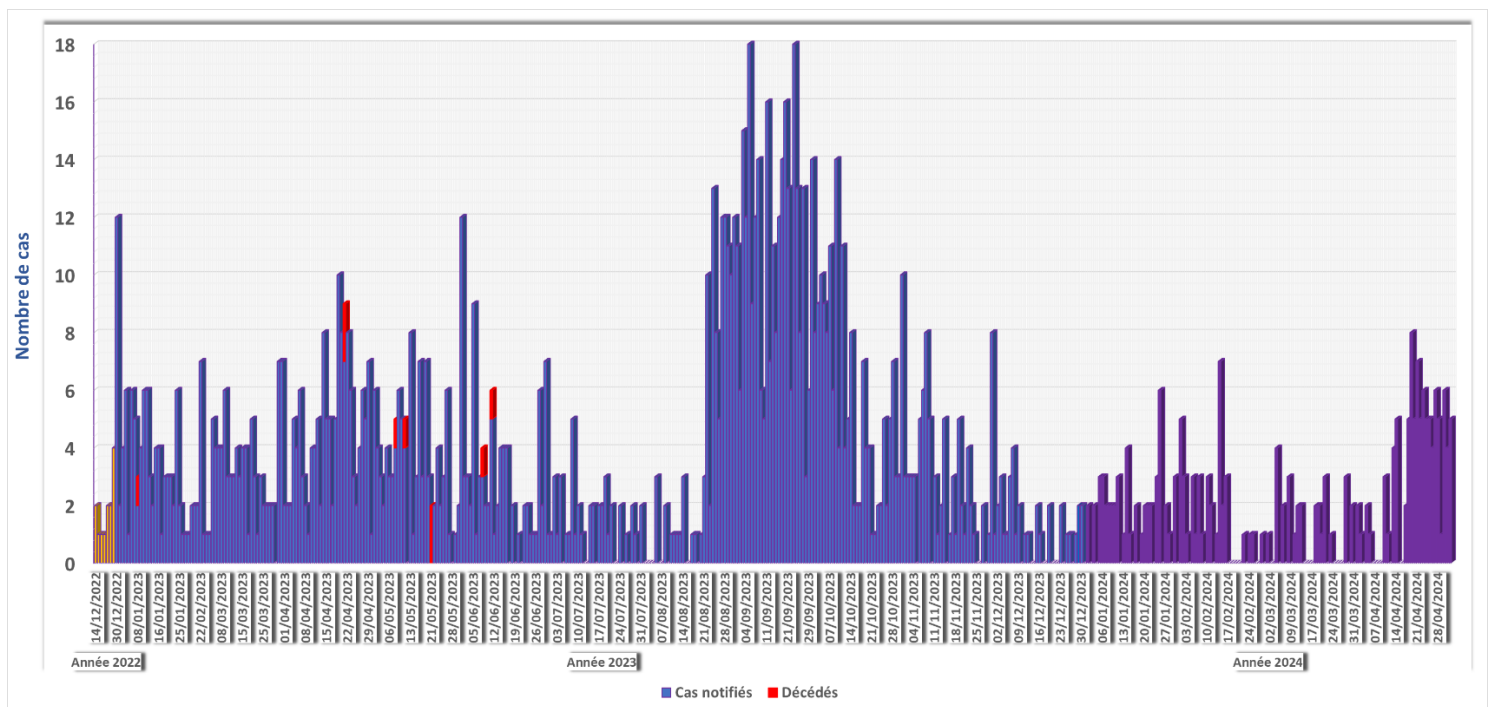


Figure 2 : Évolution de l'épidémie de choléra selon la date de notification (N=1584)

Tableau 2. Origine des cas actifs aux CTC en date du 02 Mai 2024

DISTRICT SANITAIRE	COMMUNE	ZONE	COLLINE D'ORIGINE	NOMBRE DE CAS	CTC
BUJUMBURA Nord	NTAHANGWA	Cibitoke	Q1 1ère n°1	1	HPRC
			Ngozi 4ème av. n°39	1	
			Carama 1ère av. à côté du mosqué	1	
		Buterere	Buterere II	1	
			Buterere I	1	
BUJUMBURA Centre	MUKAZA	Bwiza	Bwiza 1ère Av. N°49	1	
			Bwiza 1ère Av. N°63	1	
			Bwiza 1ère Av. N°66	1	
			Bwiza Q1, 1ère av.	1	
		Buyenzi	Buyenzi 1ère Av. en face de l'école	1	
			Buyenzi 2ème Av. n°40	1	
			Buyenzi, 1ère av. n°35	1	
			Buyenzi 25ème Av.n°1	1	
			Buyenzi 8ème Av n°21	1	
			Buyenzi	1	
TOTAL				15	

## II.2. Distribution par aire de responsabilité des cas notifiés depuis l'épidémie

Les aires de responsabilité qui ont enregistré le plus de cas depuis le début de l'épidémie sont celles de Gatumba (DS Isare), Buterere I (DS Bujumbura Nord), Kinama (DS Bujumbura Nord), Gihosha (DS Bujumbura Nord), Buterere II (DS Bujumbura Nord) et Rukana II (DS Cibitoke) avec respectivement **150, 123, 112, 111, 90** et **86** cas confirmés.

Tableau 3 : Répartition des cas par localité affectée en date du 02 Mai 2024

PROVINCE	DISTRICT SANITAIRE	AIRE DE RESPONSABILITE	NOMBRE DES CAS	NOMBRE DE DECES	
BUJUMBURA MAIRIE	BUJUMBURA CENTRE	BUYENZI	62		
		BWIZA	31		
		NYAKABIGA	2		
		ROHERO	4		
		CIBITOKÉ	10		
	BUJUMBURA NORD	KAMENGE	68		
		KINAMA	114		
		BUTERERE I	124	2	
		GIHOSHA	111		
		NGAGARA	3		
		BUTERERE II	90		
	BUJUMBURA SUD	MUSAGA	47		
		BUSORO	18		
		KANYOSHA	26	1	
		RUZIBA	2		
CIBITOKÉ	CIBITOKÉ	CIBITOKÉ	3		
		KAGAZI	3		
		MPARAMBO I	73		
		MPARAMBO II	34		
		MUNYIKA I	14		
		MUNYIKA II	14		
		RUKANA I	13		
		RUKANA II	86		
		RUHAGARIKA	3		
		RUSORORO	3		
		SAMWE	5		
		RUSIGA	4		
		GABIRO-RUVYAGIRA	6		
		RUBIRIZI	1		
		BUGANDA	3		
		GICACA	6		
		RUVUMERA	1		
		RUGEREGERE	3		
		MABAYI	NYESHENZA	1	
	RUSAGARA		1		
	BUJUMBURA	ISARE	KAJAGA	14	
			RUBIRIZI	23	
			RUKARAMU	8	
GAHARAWÉ			49		
GATUMBA			150	3	
MUTIMBUZI			12		
GISHINGANO			11		
MUGERE			1		
MUYANGE I			23		
MUYANGE II			13		
MUSHASHA I			12		
MUSHASHA II			27		
MARAMVYA			8		
GASENYI			3		
KINYINYA I			37		
KINYINYA II			55	2	
KIGARAMANGO			2		
NYABIRABA			1	1	
WARUBONDO			36		
VUGIZO			4		
NYAMBUYE		1			
KABEZI		KIYENZI	10		
		RUBIZI	2		
		MUYIRA	7		
		KABUMBA	3		
		GISOVU	3		
		GAKUNGWE	4		
		RUYAGA	12		
		BUHINA	4		
RWIBAGA		MBARE	3		
BUBANZA	MPANDA	MUZINDA	2		
		BURINGA	12		
		BUTANUKA	1		
	GIHANGA	11			
BUBANZA	BUBANZA	4			
RUMONGE	RUMONGE	RUMONGE	3		
		MINAGO	14		
		GATETE	1		
	BUGARAMA	MUTAMBARA	1		
		MUBONE/GITAZA	7		
	MUHUTA	1			
<b>TOTAL</b>			<b>1584</b>	<b>9</b>	

## II.3. Répartition des cas notifiés de choléra selon l'âge et le sexe

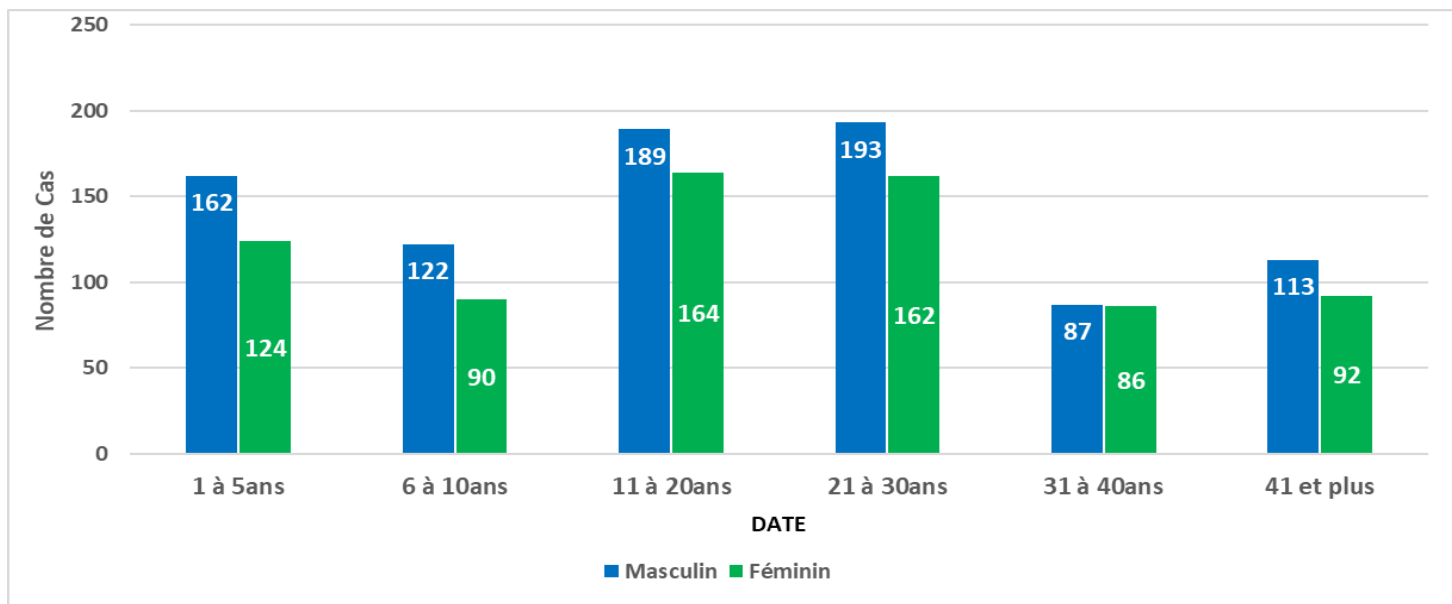


Figure 3 : Répartition des cas notifiés de choléra selon l'âge et le sexe (N=1584)

Parmi les **1584** cas de choléra déjà notifiés, **54.7%** sont de sexe masculin contre **45.3%** de sexe féminin. Les patients âgés de 11 à 20 ans sont les plus affectés suivis par ceux âgés de 21 à 30 ans et les enfants de moins de 5 ans avec des taux respectifs de **22.3%**, **22.4%** et **18.1%**.

## II.4. Actions de santé publique mises en œuvre en date du 02 Mai 2024

- ◆ Admission et prise en charge de cinq (05) nouveau cas au CTC HPRC ;
- ◆ Poursuite de la prise en charge de dix (10) anciens cas au CTC HPRC ;
- ◆ Déploiement du personnel du COUSP (Médecin et infirmiers) pour appuyer le CTC HPRC dans la prise en charge des cas ;
- ◆ Diffusion des spots radiophoniques sur la prévention du choléra ;
- ◆ Désinfection des ménages touchés couplée à la sensibilisation de la population sur les mesures de prévention contre le choléra ;

## II.5. Défis et recommandations

### II.5.1. Défis

- ◆ Faible accès à l'eau potable de la population de la plupart des localités touchées ;
- ◆ Mauvaises conditions d'hygiène dans certaines localités touchées par l'épidémie (District Sanitaire de Bujumbura Mairie Nord) ;
- ◆ Insuffisance des latrines adéquates et correctement utilisées dans les localités touchées par l'épidémie (District Sanitaire de Bujumbura Mairie Nord) ;
- ◆ Les inondations et le débordement de la rivière Rusizi affectant le district Isare ;
- ◆ Inondations de l'Hôpital et CTC Gatumba ;
- ◆ Débordement du Lac Tanganyika dans les quartiers Ouest de la Mairie.

## II.5.2. Recommandations

- ◆ Améliorer l'accessibilité à l'eau potable pour les populations des localités touchées ;
- ◆ Sensibiliser les ménages à construire des latrines adéquates et à les utiliser correctement ;
- ◆ Poursuivre la sensibilisation de la population sur les signes cliniques, mesures de prévention et conduite à tenir en présence d'un cas de choléra ;
- ◆ Renforcer l'implication des ASC des localités affectées dans la surveillance à base communautaire y compris la recherche active des cas.