



MINISTRE DE LA SANTE PUBLIQUE ET DE LA
LUTTE CONTRE LE SIDA

CENTRE DES OPERATIONS D'URGENCE DE SANTE PUBLIQUE

RAPPORT DE SITUATION SUR L'EPIDEMIE DE CHOLERA

SITREP N° 473

RÉDIGÉ ET PUBLIÉ LE 01 - MAI - 2024

DONNEES DU 01 - MAI - 2024

MISE A JOUR DES DONNEES EPIDEMIOLOGIQUES

CAS PAR DISTRICT	DS Nord	529	Cumul des Cas	Décès	Nouveau: 00
		DS Sud			
	DS Centre	91			Cumul: 09
	DS Kabezi	48			
	DS Cibitoke	274			
	DS Isare	484			
	Ces DS n'ont pas notifié de cas depuis plus de deux mois			GUERIS	
Cas actifs/				Nouveaux : 02	
Cumul des cas	DS Mpanda	28	Cumul guéris: 1558		
12/1579	DS Rwibaga	3	Nouveaux cas: 04		
	DS Bubanza	2	DS Bujumbura Centre (3 cas) : Buyenzi: 25ème av. n°1. et : (2 cas), Bwiza: Q1 1ère av.: (1cas)		
	DS Rumonge	18			
	DS Mabaji	1	DS Bujumbura Nord (1 cas) : Buterere I: 17ème av. n°3 (1 cas)		
	DS Bugarama	7			

Tableau 1. Répartition des cas par centre de traitement cholera (CTC) au 01/05/2024

CTC	NOUVEAUX CAS	ANCIENS CAS	CAS ACTIFS	CAS GUERI
HPRC	4	8	12	2
TOTAL	4	8	12	2

I. Contexte épidémiologique du Burundi

- ◆ Le Burundi fait face chaque année à des flambées épidémiques de choléra dans certaines localités.
- ◆ Depuis la 48ème semaine épidémiologique de l'année 2022, de cas de choléra ont été rapportés dans les districts sanitaires de Cibitoke, Bujumbura Nord, Bujumbura Sud, Bujumbura centre, Isare, Kabezi, Rwibaga, Mpanda, Bubanza, Mabayi, Rumonge et Bugarama.
- ◆ A la date du 01 Janvier 2023, l'épidémie a été déclarée.

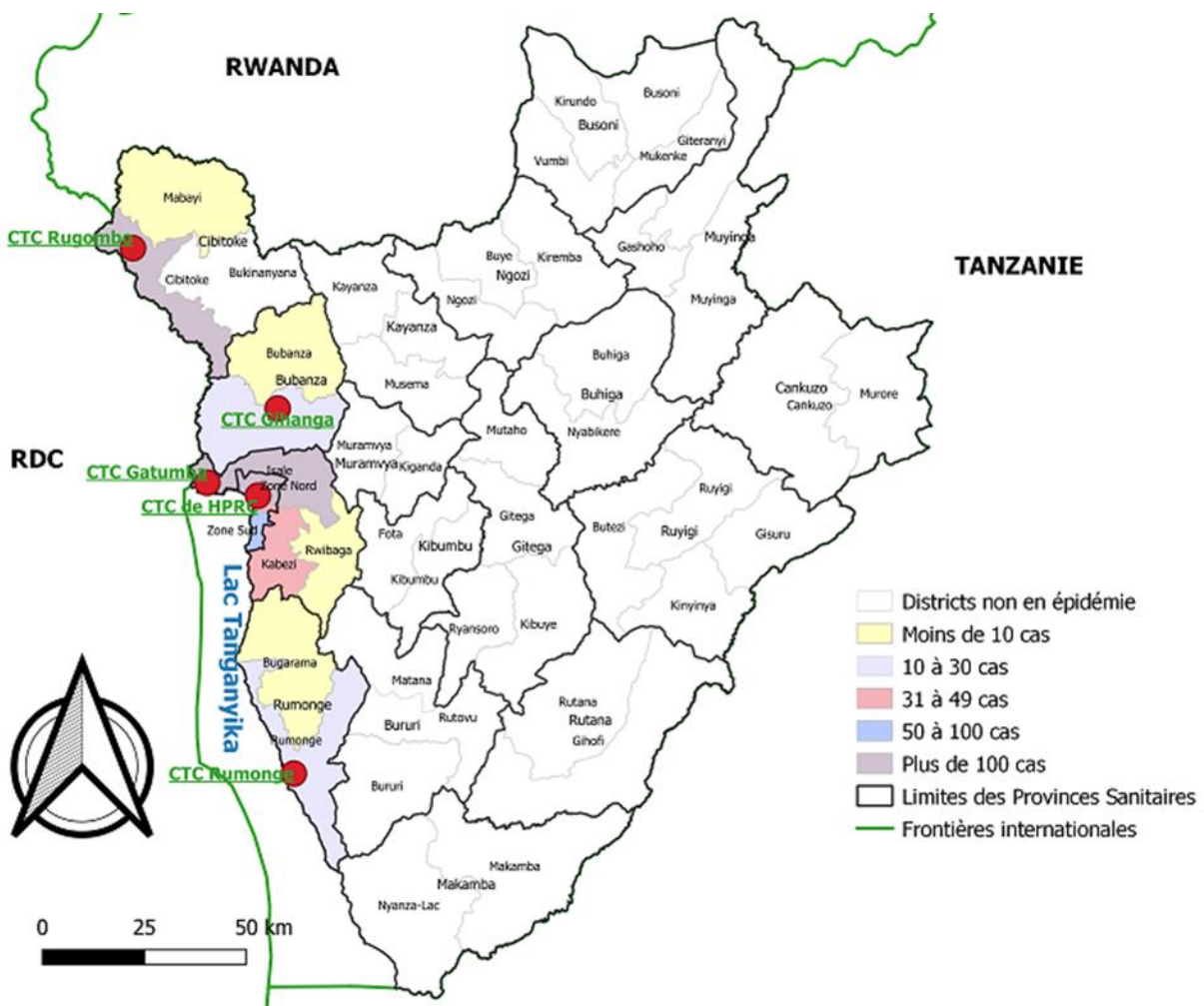


Figure 1 : Localisation des districts sanitaires/provinces en épidémie de choléra en 2024

II. Evolution épidémiologique du choléra

II.1 Notification des cas

Origine du nouveau cas en date du 01 Mai 2024 : 04 cas

DS Bujumbura Centre (3 cas):Buyenzi (2 cas): 25^{ème} av. n°1. (1 cas) et Buyenzi, dresse inconnue: (1 cas),
Bwiza: QI 1ère av.: (1cas)

DS Bujumbura Nord (1 cas): Buterere I:17^{ème} av. n°3 (1 cas);

Un total de **1579** cas a été déjà notifié depuis le début de l'épidémie. Les districts sanitaires déjà affectés sont **Cibitoke, Bujumbura Nord, Bujumbura Centre, Bujumbura Sud, Isare, Kabezi, Mpanda, Rwibaga, Bubanza, Mabayi, Rumonge et Bugarama.**

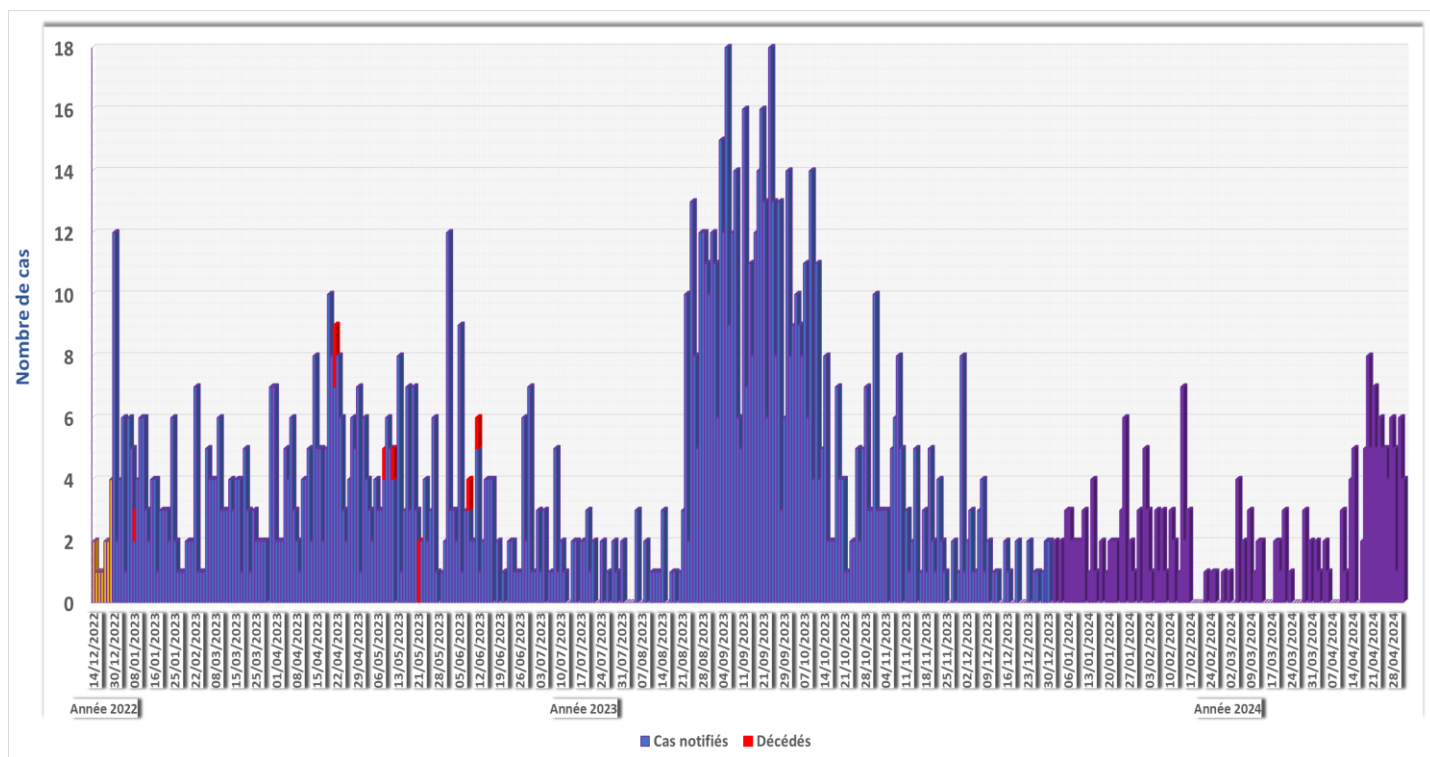


Figure 2 : Évolution de l'épidémie de choléra selon la date de notification (N=1579)

Tableau 2. Origine des cas actifs aux CTC en date du 01 Mai 2024

DISTRICT SANITAIRE	COMMUNE	ZONE	COLLINE D'ORIGINE	NOMBRE DE CAS	CTC
BUJUMBURA Nord	NTAHANGWA	Cibitoke	Q1 1ère n°1	1	HPRC
		Kinama	Bukirasazi II 9ème Av	1	
			Ngozi 4ème av. n°39	1	
			Carama 1ère av. à côté du mosqué	1	
		Buterere	Buterere I	1	
BUJUMBURA Centre	MUKAZA	Bwiza	Bwiza 1ère Av. N°49	1	
			Bwiza Q1, 1ère av.	1	
		Buyenzi	Buyenzi 19ème Av. N°45	1	
			Buyenzi, 1ère av. n°35	1	
			Buyenzi 25ème Av.n°1	1	
			Buyenzi 8ème Av n°21	1	
			Buyenzi	1	
TOTAL				12	

II.2. Distribution par aire de responsabilité des cas notifiés depuis l'épidémie

Les aires de responsabilité qui ont enregistré le plus de cas depuis le début de l'épidémie sont celles de Gatumba (DS Isare), Buterere I (DS Bujumbura Nord), Kinama (DS Bujumbura Nord), Gihosha (DS Bujumbura Nord), Buterere II (DS Bujumbura Nord) et Rukana II (DS Cibitoke) avec respectivement **150, 124, 114, 111, 89** et **86** cas confirmés.

Tableau 3 : Répartition des cas par localité affectée en date du 01 Mai 2024

PROVINCE	DISTRICT SANITAIRE	AIRE DE RESPONSABILITE	NOMBRE DES CAS	NOMBRE DE DECES		
BUJUMBURA MAIRIE	BUJUMBURA CENTRE	BUYENZI	60			
		BWIZA	29			
		NYAKABIGA	2			
		ROHERO	4			
	BUJUMBURA NORD	CIBITOKÉ	10			
		KAMENGE	68			
		KINAMA	114			
		BUTERERE I	124	2		
		GIHOSHA	111			
		NGAGARA	3			
	BUJUMBURA SUD	BUTERERE II	89			
		MUSAGA	47			
		BUSORO	18			
		KANYOSHA	26	1		
		RUZIBA	2			
CIBITOKÉ	CIBITOKÉ	CIBITOKÉ	3			
		KAGAZI	3			
		MPARAMBO I	73			
		MPARAMBO II	34			
		MUNYIKA I	14			
		MUNYIKA II	14			
		RUKANA I	13			
		RUKANA II	86			
		RUHAGARIKA	3			
		RUSORORO	3			
		SAMWE	5			
		RUSIGA	4			
		GABIRO-RUVYAGIRA	6			
		RUBIRIZI	1			
		BUGANDA	3			
		GICACA	6			
		RUVUMERA	1			
		RUGEREGERE	3			
		NYESHENZA	1			
		MABAYI	RUSAGARA	1		
		BUJUMBURA	ISARE	KAJAGA	14	
				RUBIRIZI	23	
RUKARAMU	8					
GAHARAWÉ	49					
GATUMBA	150			3		
MUTIMBUZI	12					
GISHINGANO	11					
MUGERE	1					
MUYANGE I	23					
MUYANGE II	13					
MUSHASHA I	12					
MUSHASHA II	27					
MARAMVYA	8					
GASENYI	3					
KINYINYA I	37					
KINYINYA II	55			2		
KIGARAMANGO	2					
NYABIRABA	1			1		
WARUBONDO	36					
VUGIZO	4					
NYAMBUYE	1					
KABEZI	KIYENZI			10		
	RUBIZI			2		
	MUYIRA		7			
	KABUMBA		3			
	GISOVU		3			
	GAKUNGWE		4			
	RUYAGA		12			
	BUHINA	4				
RWIBAGA	MBARE	3				
BUBANZA	MPANDA	MUZINDA	2			
		BURINGA	12			
	BUTANUKA	1				
	BUBANZA	GIHANGA	11			
RUMONGE	RUMONGE	BUBANZA	4			
		RUMONGE	3			
		MINAGO	14			
	BUGARAMA	GATETE	1			
		MUTAMBARA	1			
		MUBONE/GITAZA	7			
		MUHUTA	1			
TOTAL			1579	9		

II.3. Répartition des cas notifiés de choléra selon l'âge et le sexe

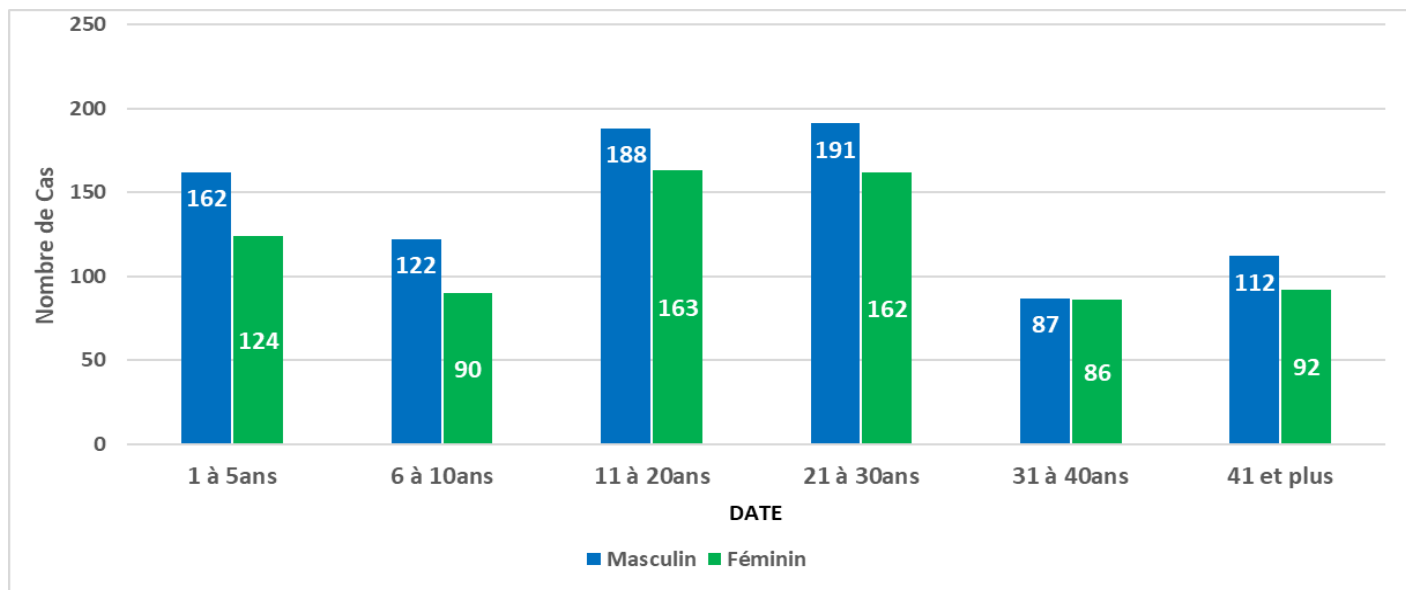


Figure 3 : Répartition des cas notifiés de choléra selon l'âge et le sexe (N=1579)

Parmi les **1579** cas de choléra déjà notifiés, **54.6%** sont de sexe masculin contre **45.4%** de sexe féminin. Les patients âgés de 11 à 20 ans sont les plus affectés suivis par ceux âgés de 21 à 30 ans et les enfants de moins de 5 ans avec des taux respectifs de **22.2%**, **22.4%** et **18.1%**.

II.4. Actions de santé publique mises en œuvre en date du 01 Mai 2024

- ◆ Admission et prise en charge de quatre (04) nouveaux cas au CTC HPRC ;
- ◆ Poursuite de la prise en charge de huit (08) anciens cas au CTC HPRC ;
- ◆ Déploiement du personnel du COUSP (Médecin et infirmiers) pour appuyer le CTC HPRC dans la prise en charge des cas ;
- ◆ Diffusion des spots radiophoniques sur la prévention du choléra ;
- ◆ Désinfection des ménages touchés couplée à la sensibilisation de la population sur les mesures de prévention contre le choléra ;

II.5. Défis et recommandations

II.5.1. Défis

- ◆ Faible accès à l'eau potable de la population de la plupart des localités touchées ;
- ◆ Mauvaises conditions d'hygiène dans certaines localités touchées par l'épidémie (District Sanitaire de Bujumbura Mairie Nord) ;
- ◆ Insuffisance des latrines adéquates et correctement utilisées dans les localités touchées par l'épidémie (District Sanitaire de Bujumbura Mairie Nord) ;
- ◆ Les inondations et le débordement de la rivière Rusizi affectant le district Isare ;
- ◆ Inondations de l'Hôpital et CTC Gatumba ;
- ◆ Débordement du Lac Tanganyika dans les quartiers Ouest de la Mairie.

II.5.2. Recommandations

- ◆ Améliorer l'accessibilité à l'eau potable pour les populations des localités touchées ;
- ◆ Sensibiliser les ménages à construire des latrines adéquates et à les utiliser correctement ;
- ◆ Poursuivre la sensibilisation de la population sur les signes cliniques, mesures de prévention et conduite à tenir en présence d'un cas de choléra ;
- ◆ Renforcer l'implication des ASC des localités affectées dans la surveillance à base communautaire y compris la recherche active des cas.