



MINISTRE DE LA SANTE PUBLIQUE ET DE LA
LUTTE CONTRE LE SIDA

CENTRE DES OPERATIONS D'URGENCE DE SANTE PUBLIQUE

RAPPORT DE SITUATION SUR L'EPIDEMIE DE CHOLERA

SITREP N° 468

RÉDIGÉ ET PUBLIÉ LE 25 -AVRIL- 2024

DONNEES DU 25 - AVRIL - 2024

MISE A JOUR DES DONNEES EPIDEMIOLOGIQUES



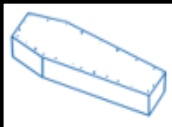

CAS PAR DISTRICT 	DS Nord	521	Cumul des Cas 	Décès 	Nouveau: 00 Cumul: 09	
	DS Sud	94				
	DS Centre	78	1553 	GUERIS Nouveaux : 11 Cumul guéris: 1533		
	DS Kabezi	48				
	DS Cibitoke	274				
	DS Isare	479				
<i>Ces DS n'ont pas notifié de cas depuis plus de deux mois</i>						
Cas actifs/						
Cumul des cas	DS Mpanda	28	<u>Nouveaux cas: 05</u>			
11/1553	DS Rwibaga	3	DS Bujumbura Centre (3): Bwiza 7ème Av. N°61 (1 cas); Buyenzi 13ème Av.N°8 (1 cas); Buyenzi 19ème Av. N°55 (1 cas). DS Isare (2): Gatumba-Muyange I-P22 (1 cas); Rukaramu-Kajaga-Kinyinya II (1cas)			
	DS Bubanza	2				
	DS Rumonge	18				
	DS Mbayi	1				
	DS Bugarama	7				

Tableau 1. Répartition des cas par centre de traitement cholera (CTC) au 25/04/2024

CTC	NOUVEAUX CAS	ANCIENS CAS	CAS ACTIFS	CAS GUERI
HPRC	5	6	11	11
TOTAL	5	6	11	11

I. Contexte épidémiologique du Burundi

- ♦ Le Burundi fait face chaque année à des flambées épidémiques de choléra dans certaines localités.
- ♦ Depuis la 48ème semaine épidémiologique de l'année 2022, de cas de choléra ont été rapportés dans les districts sanitaires de Cibitoke, Bujumbura Nord, Bujumbura Sud, Bujumbura centre, Isare, Kabezi, Rwibaga, Mpanda, Bubanza, Mabayi, Rumonge et Bugarama.
- ♦ A la date du 01 Janvier 2023, l'épidémie a été déclarée.

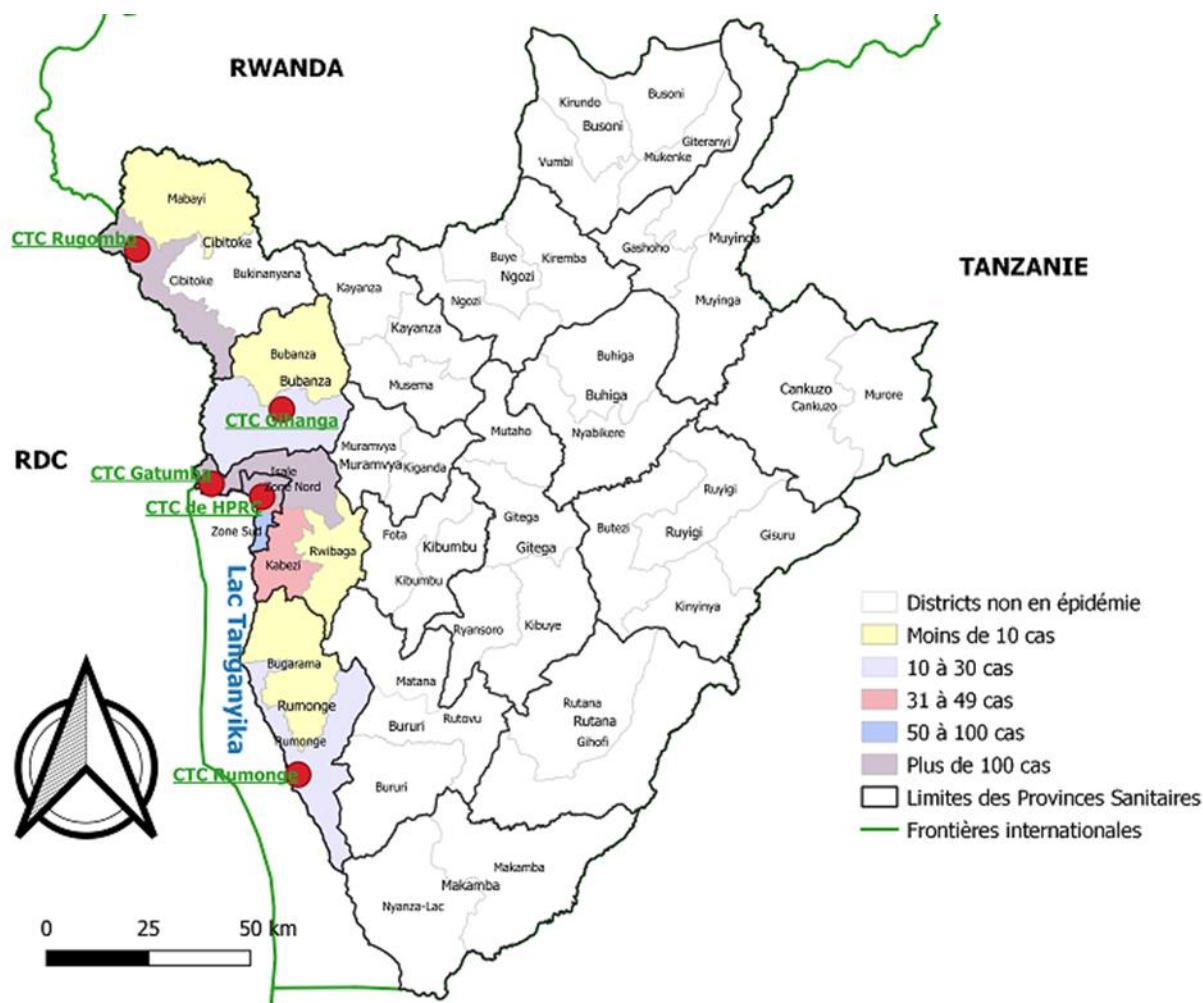


Figure 1 : Localisation des districts sanitaires/provinces en épidémie de choléra en 2024

II. Evolution épidémiologique du choléra

II.1 Notification des cas

Origine du nouveau cas au 25 Avril 2024 : 05 cas

DS Bujumbura Centre (3) : Bwiza 7^{ème} Av. N°61 (1 cas) ; Buyenzi 13^{ème} Av. N°8 (1 cas) ; Buyenzi 19^{ème} Av. N°55 (1 cas).

DS Isare (2) : Gatumba-Muyange I -Poteau 22 (1 cas) ; Rukaramu-Kajaga-Kinyinya II (1cas).

Un total de **1553** cas a été déjà notifié depuis le début de l'épidémie. Les districts sanitaires déjà affectés sont **Cibitoke, Bujumbura Nord, Bujumbura Centre, Bujumbura Sud, Isare, Kabezi, Mpanda, Rwibaga, Bubanza, Mabayi, Rumonge et Bugarama.**

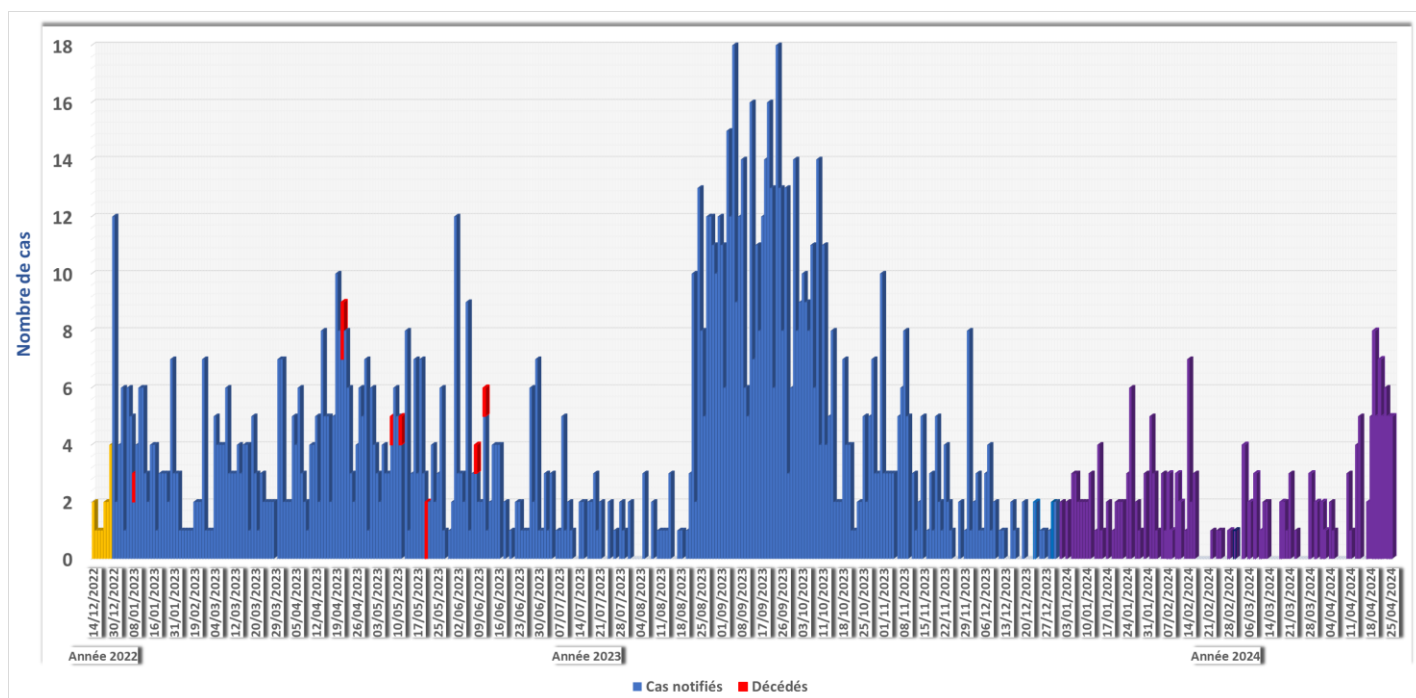


Figure 2 : Évolution de l'épidémie de choléra selon la date de notification (N=1553)

Tableau 2. Origine des cas actifs aux CTC en date du 25 Avril 2024

DISTRICT SANITAIRE	COMMUNE	ZONE	COLLINE D'ORIGINE	NOMBRE DE CAS	CTC
BUJUMBURA Nord	NTAHANGWA	Buterere	Buterere 1ère Av.	1	HPRC
Isare	MUTIMBUZI	Rubirizi	Gasenyi	1	
		Rukaramu	Kajaga-Kinyinya II	1	
		Gatumba	Muyange I - P22	1	
BUJUMBURA Centre	MUKAZA	Bwiza	Bwiza 7è Av. N°62	1	
		Buyenzi	Buyenzi 7è Av. N°62	1	
			Buyenzi 13ème Av. N°8	1	
			Buyenzi 5ème Av. N°1	1	
			Buyenzi 19ème Av. N°55	1	
			Buyenzi 12ème Av N°7	1	
			Q.Industriel	1	
TOTAL				11	

II.2. Distribution par aire de responsabilité des cas notifiés depuis l'épidémie.

Les aires de responsabilité qui ont enregistré le plus de cas depuis le début de l'épidémie sont celles de Gatumba (DS Isare), Buterere I (DS Bujumbura Nord), Kinama (DS Bujumbura Nord), Gihosha (DS Bujumbura Nord), Buterere II (DS Bujumbura Nord) et Rukana II (DS Cibitoke) avec respectivement **147, 122, 111, 110, 88** et **86** cas confirmés.

Tableau 3 : Répartition des cas par localité affectée en date du 25 Avril 2024

PROVINCE	DISTRICT SANITAIRE	AIRE DE RESPONSABILITE	NOMBRE DES CAS	NOMBRE DE DECES	
BUJUMBURA MAIRIE	BUJUMBURA CENTRE	BUYENZI	51		
		BWIZA	25		
		NYAKABIGA	2		
		ROHERO	4		
	BUJUMBURA NORD	CIBITOKÉ	10		
		KAMENGE	68		
		KINAMA	111		
		BUTERERE I	122	2	
		GIHOSHA	110		
		NGAGARA	3		
		BUTERERE II	88		
	BUJUMBURA SUD	MUSAGA	47		
		BUSORO	18		
KANYOSHA		26	1		
RUZIBA		2			
CIBITOKÉ	CIBITOKÉ	CIBITOKÉ	2		
		KAGAZI	3		
		MPARAMBO I	73		
		MPARAMBO II	34		
		MUNYIKA I	14		
		MUNYIKA II	14		
		RUKANA I	13		
		RUKANA II	86		
		RUHAGARIKA	3		
		RUSORORO	3		
		SAMWE	5		
		RUSIGA	4		
		GABIRO-RUVYAGIRA	6		
		RUBIRIZI	1		
		BUGANDA	3		
		GICACA	6		
		RUVUMERA	1		
		RUGEREGERE	3		
	MABAYI	NYESHENZA	1		
		RUSAGARA	1		
	BUJUMBURA	ISARE	KAJAGA	14	
			RUBIRIZI	22	
RUKARAMU			8		
GAHARAWÉ			49		
GATUMBA			147	3	
MUTIMBUZI			12		
GISHINGANO			11		
MUGERE			1		
MUYANGE I			23		
MUYANGE II			12		
MUSHASHA I			12		
MUSHASHA II			27		
MARAMVYA			8		
GASENYI			3		
KINYINYA I			37		
KINYINYA II			55	2	
KIGARAMANGO			2		
NYABIRABA			1	1	
WARUBONDO			36		
VUGIZO			4		
NYAMBUYE		1			
KABEZI		KIYENZI	10		
		RUBIZI	2		
		MUYIRA	7		
		KABUMBA	3		
		GISOVU	3		
		GAKUNGWE	4		
		RUYAGA	12		
		BUHINA	4		
RWIBAGA		MBARE	3		
BUBANZA		MPANDA	MUZINDA	2	
			BURINGA	12	
	BUTANUKA		1		
	GIHANGA	11			
BUBANZA	BUBANZA	4			
RUMONGE	RUMONGE	RUMONGE	3		
		MINAGO	14		
		GATETE	1		
	BUGARAMA	MUTAMBARA	1		
		MUBONE/GITAZA	7		
TOTAL			1553	9	

II.3. Répartition des cas notifiés de choléra selon l'âge et le sexe

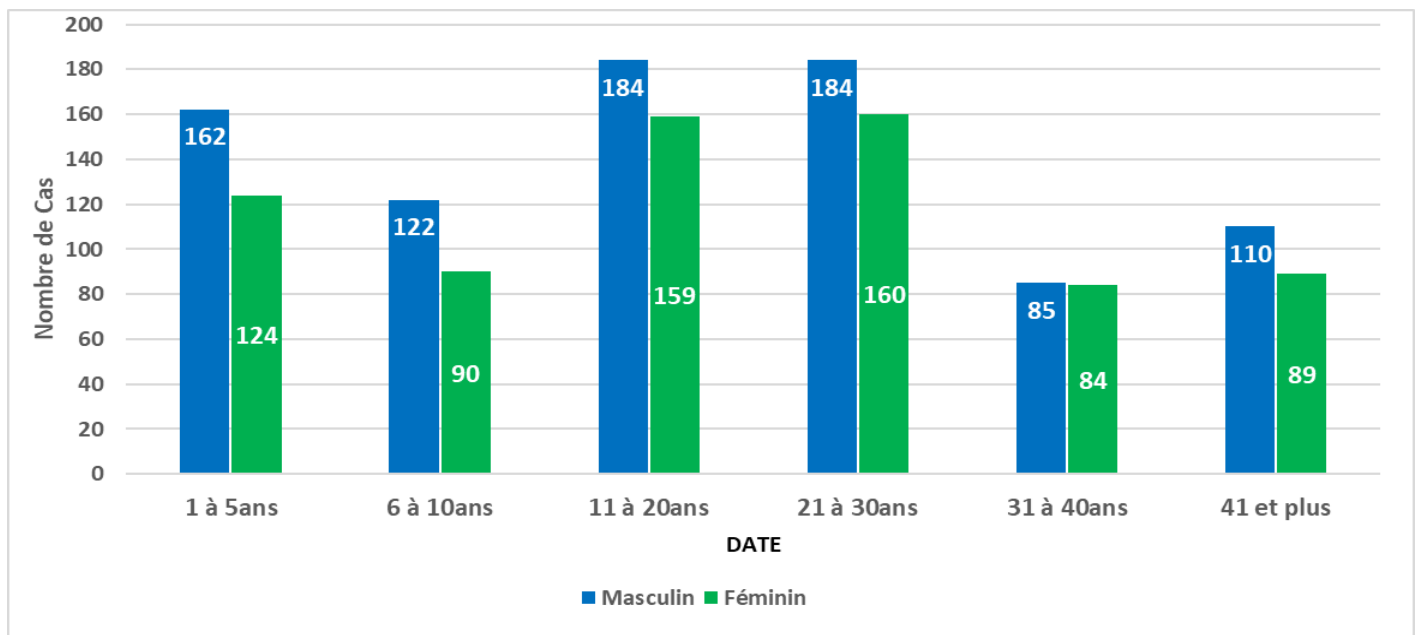


Figure 3 : Répartition des cas notifiés de choléra selon l'âge et le sexe (N=1553)

Parmi les **1553** cas de choléra déjà notifiés, **54.5%** sont de sexe masculin contre **45.5%** de sexe féminin. Les patients âgés de 11 à 20 ans sont les plus affectés suivis par ceux âgés de 21 à 30 ans et les enfants de moins de 5 ans avec des taux respectifs de **22.2%**, **22.1%** et **18.4%**.

II.4. Actions de santé publique mises en œuvre en date du 25 Avril 2024

- ◆ Admission et prise en charge de cinq (05) nouveaux cas au CTC HPRC ;
- ◆ Poursuite de la prise en charge de six (06) anciens cas au CTC HPRC ;
- ◆ Sortie de l'hospitalisation de onze (11) patients guéris au CTC HPRC ;
- ◆ Déploiement du personnel du COUSP (Médecin et infirmiers) pour appuyer le CTC HPRC dans la prise en charge des cas ;
- ◆ Diffusion des spots radiophoniques sur la prévention du choléra;
- ◆ Désinfection des ménages touchés couplée à la sensibilisation de la population sur les mesures de prévention contre le choléra ;

II.5. Défis et recommandations

II.5.1. Défis

- ◆ Faible accès à l'eau potable de la population de la plupart des localités touchées ;
- ◆ Mauvaises conditions d'hygiène dans certaines localités touchées par l'épidémie (District Sanitaire de Bujumbura Mairie Nord) ;
- ◆ Insuffisance des latrines adéquates et correctement utilisées dans les localités touchées par l'épidémie (District Sanitaire de Bujumbura Mairie Nord) ;
- ◆ Les inondations et le débordement de la rivière Rusizi affectant le district Isare ;
- ◆ Inondations de l'Hôpital et CTC Gatumba ;
- ◆ Débordement du Lac Tanganyika dans les quartiers Ouest de la Mairie.

II.5.2. Recommandations

- ◆ Améliorer l'accessibilité à l'eau potable pour les populations des localités touchées ;
- ◆ Sensibiliser les ménages à construire des latrines adéquates et à les utiliser correctement ;
- ◆ Poursuivre la sensibilisation de la population sur les signes cliniques, mesures de prévention et conduite à tenir en présence d'un cas de choléra ;
- ◆ Renforcer l'implication des ASC des localités affectées dans la surveillance à base communautaire y compris la recherche active des cas.